

Муниципальное бюджетное дошкольное образовательное учреждение  
«Детский сад № 120»

## **ПУБЛИЧНЫЙ ОТЧЕТ**

**заведующего муниципального бюджетного дошкольного  
образовательного учреждения  
«Детский сад № 120»**

**Ерасовой Глины Геннадьевны  
за 2019-2020 учебный год.**

Рассмотрено на заседании  
Общего собрания МБДОУ  
«Детский сад № 120»  
27.08.2020 года № 2

город Нижний Новгород  
2020 год

Раздел 1. Общая характеристика образовательного учреждения

Раздел 2. Особенности образовательного процесса

Раздел 3. Условия организации образовательного процесса

Раздел 4. Обеспечение безопасности жизни и деятельности детей.

Раздел 5 Организация детского питания.

Раздел 6. Результаты деятельности ДООУ.

Раздел 7. Кадровый потенциал.

Раздел 8. Взаимосвязь с родителями воспитанников

Раздел 9 Отношение с социальными учреждениями.

Раздел 10 Финансовые ресурсы ДООУ и их использование

Раздел 11. Заключение. Перспективы и планы развития ДООУ.

## 1. Общая характеристика учреждения

МБДОУ «Детский сад №120» построено в 1950 году на 200 мест, расположено по адресу : 603005, Нижегородская область, город Нижний Новгород, улица Семашко, дом 17А и ул.Белинского, д.122. Детский сад размещен в двух типовых зданиях, в жилом массиве, рядом находятся: жилые трехэтажные дома, центр педиатрии, и МБДОУ № 32. Детский сад имеет не удобное транспортное расположение: в центре Нижегородского района ул. Семашко и ул. Белинского, подъездные пути в удовлетворительном состоянии. МБДОУ функционирует с 7.00 до 10.00, в режиме 5-дневной рабочей недели, выходные дни – суббота, воскресенье, государственные праздники.

МБДОУ д/с № 120 осуществляет свою деятельность в сфере образования в соответствии с предметом и целями деятельности, определенными Федеральным законом Российской Федерации от 29.12.2012 № 273-ФЗ «Об образовании в Российской Федерации», лицензией на осуществление образовательной деятельности - регистрационный № 583 от 18.05.2016 г серия 52Л01 № 0003874, Уставом.

В своей деятельности руководствуется Конвенцией ООН о правах ребёнка, Конституцией Российской Федерации, Гражданским кодексом Российской Федерации и другими федеральными законами, указами и распоряжениями Президента Российской Федерации, постановлениями и распоряжениями Правительства Российской Федерации и Нижегородской области, нормативно-правовыми актами федеральных органов исполнительной власти, регламентирующими деятельность в сфере образования, законами Нижегородской области, нормативно-правовыми актами администрации города Нижнего Новгорода; правилами и нормами охраны труда, техники безопасности и противопожарной защиты, государственными санитарно-эпидемиологическими правилами и нормативами, локальными правовыми актами ДОУ и иными документами, не противоречащими законодательству Российской Федерации.

Руководитель Учреждения – Заведующий Ерасова Галина Геннадьевна.

Учредителем МБДОУ «Детский сад № 120» и собственником его имущества является администрация города Нижнего Новгорода

Функции и полномочия Учредителя МБДОУ д/с № 120 исполняет администрация города Нижнего Новгорода. Управление в сфере образования осуществляет департамент образования администрации города Нижнего Новгорода.

### **Количественный состав групп**

В 2019-2020 учебном году воспитывается 301 детей в 10 группах общеразвивающей направленности по разновозрастному принципу.

Из них:

9 группы дошкольных - с 3 до 7 лет:

2 младшая- 2 группа

Средняя – 3 группа

Старшая – 2 группа

Подготовительная к школе- 2 группа

1 группа от 2 до 3 лет

1 младшая-1 группа

Управление дошкольным образовательным учреждением осуществляется в соответствии с законодательством Российской Федерации и строится на принципах единоначалия и самоуправления. Формами самоуправления Учреждения являются: Педагогический совет, Общее собрание трудового коллектива.

Непосредственное управление Учреждением осуществляет заведующий Муниципальным бюджетным дошкольным образовательным учреждением «Детский сад № 120» Ерасова Галина Геннадьевна, образование – высшее, стаж педагогической работы- 19 года, в должности руководителя МБДОУ- 4 года, а в 120 доу-2 года.

Информация о деятельности МБДОУ и контактная информация размещается на сайте МБДОУ- [mdou.ru](http://mdou.ru) [sovietky 268](http://sovietky268.ru). Регулярная работа электронного сайта МБДОУ в информационно –

коммуникативной сети «Интернет» позволяет более тесному сотрудничеству с родительской и педагогической общественностью и мгновенному реагированию в условиях ускоренного времени.

## **2. Особенности образовательного процесса.**

В основе деятельности ДООУ – лежит социальный заказ, основными источниками которого являются семья, школа, учреждения здравоохранения и др.

С учетом возрастных и индивидуальных особенностей ребенка, потребности семьи, общества в целом, в соответствии с нормативно – правовой базой и возможностями коллектива мы предоставляем спектр услуг (образовательные, развивающие, оздоровительные и др.) при этом обеспечиваем каждому ребенку равные возможности для реализации своих позитивных потребностей, способностей и интересов.

Основной целью деятельности Учреждения являются:

- создание условий для всестороннего развития личности ребенка.
- Основными задачами образовательного процесса Учреждения являются:
  - охрана жизни и укрепление физического и психического здоровья детей;
  - обеспечение познавательного, речевого, социально-личностного, художественно-эстетического и физического развития детей;
  - воспитание с учетом возрастных категорий детей гражданственности, уважение к правам и свободам человека, любви к окружающей природе, Родине, семье;
  - осуществление необходимой коррекции недостатков в физическом и психическом развитии детей;
  - взаимодействие с семьями детей для обеспечения полноценного развития детей;
  - оказание консультативной и методической помощи родителям (законным представителям) по вопросам воспитания, обучения и развития детей.

МБДОУ работает в соответствии с Основной образовательной программой Муниципального бюджетного дошкольного образовательного учреждения «Детский сад № 120», составленной с учетом примерной основной общеобразовательной программы дошкольного образования «От рождения до школы», под ред. Н. Е. Вераксы, 2014г. Содержание программы соответствует основным положениям возрастной психологии и дошкольной педагогики; выстроено с учетом принципа интеграции образовательных областей в соответствии с возрастными возможностями и особенностями воспитанников, спецификой и возможностями образовательных областей. В ДООУ реализуются современные образовательные программы и методики дошкольного образования, используются информационные технологии, создана комплексная система планирования образовательной деятельности с учетом направленности реализуемой образовательной программы, возрастных особенностей воспитанников, которая позволяет поддерживать качество подготовки воспитанников к школе на достаточно высоком уровне.

Работа коллектива МБДОУ ведется в соответствии с нормативными документами и годовым планом. Содержание психолого-педагогической работы направлено на освоение детьми следующих образовательных областей: «Социально-коммуникативное развитие», «Познавательное развитие», «Речевое развитие», «Художественно-эстетическое развитие», «Физическое развитие».

### **Использование образовательных технологий:**

С целью наиболее полной реализации основной образовательной программы в ДООУ используются следующие педагогические технологии и методы:

- Здоровьесберегающие педагогические технологии.
- Технология проектирования, ориентированная не на интеграцию фактических знаний, а на их применение и приобретение новых.
- Технология развивающего обучения, направленная на освоение не частных способов действия, умений и навыков, а принципов действия.

- Технология проблемного обучения, позволяющая выработать у ребенка умения и навыки самостоятельного поиска способов и средств решения проблемных задач.
- Метод наглядного моделирования, направленный на развитие пространственного воображения.
- Метод поисковой деятельности. Он дает детям реальные представления о различных сторонах изучаемого объекта.
- Информационно - коммуникативные технологии.

Данные педагогические технологии и методы стимулируют активность детей, создают положительный эмоциональный настрой, что как следствие, ведет за собой сохранность физического и психического здоровья. В результате чего у детей повышается познавательная активность, заинтересованность, любознательность.

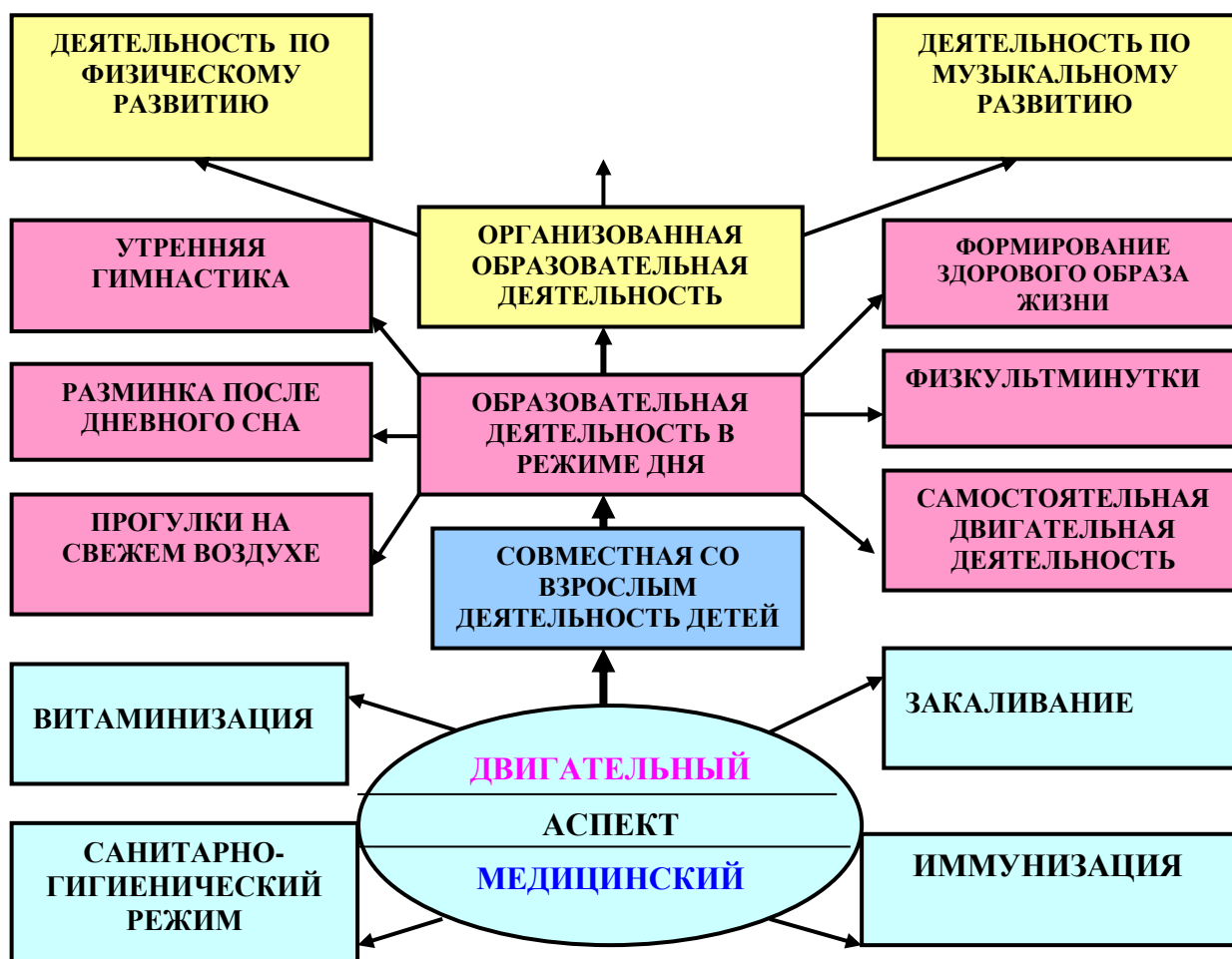
Обязательным условием реализации всех программ и использования технологий является лично-ориентированный характер взаимодействия сотрудников МБДОУ с детьми. Лично-ориентированное взаимодействие и ответственность педагогов за качество образования позволяют наиболее полно удовлетворять образовательные потребности детей, запросы родителей, что эффективно повышает качество воспитания и образования в целом.

В МБДОУ созданы благоприятные условия для обеспечения всестороннего развития личности ребенка, комфортности пребывания его в дошкольном учреждении. Работа дошкольного учреждения обеспечивает каждой семье государственные гарантии доступности и равных возможностей для детей при поступлении их в школу и в полной мере отвечает запросам родителей.

### Мероприятия по укреплению здоровья воспитанников

Для оздоровления детей в МБДОУ используется специально разработанная система физкультурно-оздоровительных мероприятий, которая включает педагогический и медицинский аспекты.

#### КОМПЛЕКС ФИЗКУЛЬТУРНО - ОЗДОРОВИТЕЛЬНЫХ МЕРОПРИЯТИЙ С ДЕТЬМИ В МБДОУ № 120



Медицинское обеспечение в МБДОУ осуществляется медицинскими работниками ГБУЗ «Городская детская поликлиника Нижегородского района № 39 » на основании договора и имеющихся должностных инструкций, утвержденного графика работы. Работу курирует врач-педиатр.

Медицинский блок включает в себя медицинский, процедурный кабинет, изолятор, санузел. Медицинский кабинет оснащен необходимым медицинским инструментарием, набором медикаментов. Медицинской сестрой ведется учет и анализ общей заболеваемости воспитанников, анализ простудных заболеваний.

Проводятся профилактические мероприятия медсестрой :

- осмотр детей во время утреннего приема;
- антропометрические замеры
- анализ заболеваемости в месяц, в квартал, в год;
- ежемесячное подведение итогов посещаемости детей;
- лечебно-профилактические мероприятия. Ежегодно проводятся углубленные осмотры детей врачами-специалистами.

**Вывод:** В работе МБДОУ большое внимание уделяется охране и укреплению здоровья детей. Следует продолжать работу по снижению заболеваемости детей и в следующем году, продолжить взаимодействие с семьями воспитанников по формированию у детей потребности здорового образа жизни.

### 3. Условия организации образовательного процесса

**Образовательный процесс** в детском саду осуществляется в соответствии с расписанием организованной образовательной деятельности, которая составлена согласно требованиям нормативных документов Министерства образования и науки к организации дошкольного образования и воспитания, санитарно-эпидемиологических правил и норм, с учетом недельной нагрузки, ориентирована на реализацию ФГОС ДО.

**Учебный план** составлен в соответствии с современными дидактическими, санитарными и методическими требованиями, содержание выстроено в соответствии с ФГОС. При составлении плана учтены предельно допустимые нормы учебной нагрузки.

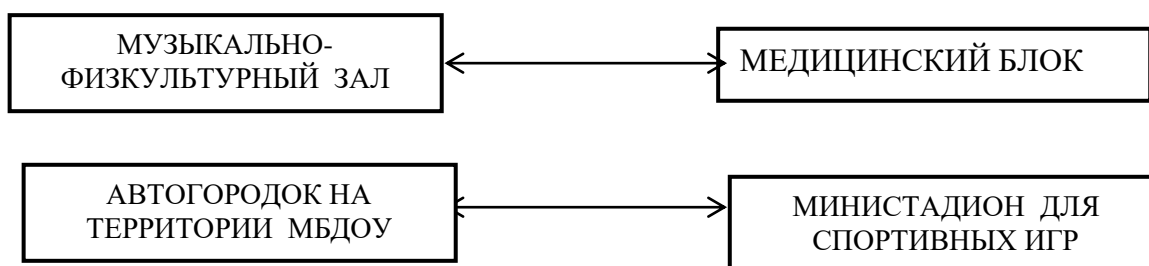
Образовательная деятельность осуществляется в процессе организации различных видов детской деятельности, осуществляемой в ходе организованной образовательной деятельности, режимных моментов, самостоятельной деятельности, взаимодействия с семьями детей. Основной формой работы с детьми дошкольного возраста и ведущим видом деятельности является игра.

**Организованная в ДОУ развивающая предметно - пространственная среда** инициирует познавательную и творческую активность детей, предоставляет ребенку свободу выбора форм активности, обеспечивает содержание разных форм детской деятельности, безопасна и комфортна, соответствует интересам, потребностям и возможностям каждого ребенка, обеспечивает гармоничное отношение ребенка с окружающим миром.

Среда стимулирует детей на проявление самостоятельности и свободной активности..

В дошкольном учреждении созданы материально-технические условия для жизнеобеспечения и развития детей, систематически ведется работа по созданию предметно-развивающей среды.

#### ПРОСТРАНСТВЕННАЯ СРЕДА МБДОУ



Кроме этого, имеются другие функциональные помещения :

- групповые помещения – 10
- кабинет заведующего - 1
- методический кабинет - 1
- кабинеты специалистов 1
- пищеблок - 1
- прачечная - 1

### **Развивающая предметно-пространственная среда:**

– Насыщенность среды: уголки для сюжетно-ролевых игр («Дом», «Парикмахерская», «Банк», «Полиция», «Ателье», «Магазин», «Школа», «Зоопарк», «Деревня», «Больница», «Библиотека», «Строитель» и другие); уголки уединения, мини-лаборатории, спортивные уголки, уголки для игр с песком и водой, уголки для творчества, мини-музеи, уголки для экспериментирования, дидактические игры для развития памяти, воображения, логического мышления, мелкой моторики руки, двигательной активности; уголки для театрализованной деятельности и переодевания, различные виды конструкторов (деревянный «Строитель», «Лего»), куклы и т. д.

В этом учебном году пополнен фонд игр и игрушек, спортивного оборудования для воспитанников в группах.

Предусмотрена возможность трансформации пространства в зависимости от образовательной ситуации.

- **Полифункциональность** материалов: использование детской мебели, матов, ширм в различной комплектации и комбинации; наличие предметов-заместителей для использования в детской игре.
- **Вариативность:** периодическая сменяемость материала, наличие пространств и разнообразных материалов, обеспечивающих свободный выбор детей для сиюминутного развития сюжета.
- **Доступность:** доступность всех помещений для воспитанников, в том числе детей-инвалидов; доступность игр и материалов для воспитанников, в том числе детей-инвалидов.
- **Безопасность** предметно-пространственной среды предполагает соответствие всех ее элементов требованиям по обеспечению надежности и безопасности их использования.

Предметная среда всех помещений оптимально насыщена, выдержана мера «необходимого и достаточного» для каждого вида деятельности, представляет собой «поисковое поле» для ребенка, стимулирующее процесс его развития и саморазвития, социализации и поиска.

В ДОУ не только уютно, красиво, удобно и комфортно детям, созданная развивающая среда открывает нашим воспитанникам весь спектр возможностей, направляет усилия детей на эффективное использование отдельных ее элементов.

### **Детский сад оснащён современной оргтехникой и программным обеспечением:**

- 3 персональными стационарными компьютерами;
- 6 ноутбуками;
- 3 МФУ и 4 принтерами;
- мультимедийным проектором и экраном;
- 10 музыкальными центрами и фотоаппаратом;

-телевизором.

Компьютеры подключены к сети Интернет.

В течение учебного года в методическом кабинете организовывались постоянно действующие выставки новинок методической литературы, тематические и по запросам педагогов, постоянно оформлялись стенды информации. Для обеспечения педагогического процесса была приобретена методическая и познавательная литература, игры и пособия, осуществлена подписка на периодические издания. На территории детского сада обновлены клумбы и цветники, имеется экологическая тропа, огород, ягодные кустарники.

#### **4 . Обеспечение безопасности жизни и деятельности детей.**

Обеспечение безопасности в МБДОУ строится в соответствии с ФЗ «О противодействии терроризму» №153-ФЗ от 01.03.2006г., ( в редакции 31.12.2014г) Указом Президента РФ №116 от 15.02.2006 г., с изменениями на 26.12.2015 г, Постановлением Правительства РФ №1040 от 15.09.1999г. «О мерах по противодействию терроризму».

В детском саду разработан паспорт безопасности (антитеррористической защищённости).

Для обеспечения безопасности в МБДОУ функционируют специальные системы: кнопка «Тревожной сигнализации» (экстренный вызов наряда полиции вневедомственной охраны); автоматической пожарной сигнализации (АПС) (ООО «Пожсервис»); система «Стрелец - мониторинг» (передача сигнала на пульт ДДС МЧС, имеются первичными средствами пожаротушения. На каждом этаже имеются планы эвакуации и стенды по безопасности. В целях обеспечения безопасности в учреждении имеется видеонаблюдение, осуществляется круглосуточный контроль за помещениями и территорией. Ведется профилактическая работа с персоналом и детьми по предупреждению (предотвращению) чрезвычайных ситуаций, в т. ч. организовано проведение:

- инструктаж о действиях сотрудников и воспитанников детского сада при угрозе или возникновении чрезвычайных ситуаций или стихийных бедствий;
- ежемесячно проводятся тренировки по эвакуации персонала и воспитанников при угрозе или возникновении чрезвычайной ситуации;
- воспитателями в системе проводятся занятия, досуги, беседы по основам безопасности жизнедеятельности с воспитанниками.

Библиотека методической литературы укомплектована большим количеством пособий, дидактическим материалом по ОБЖ, пожарной безопасности, правилам дорожного движения.

Разработаны, изучены персоналом и применяются в работе инструкции по Пожарной безопасности, антитеррористической защищенности, гражданской обороне, охране труда и технике безопасности. Работа строится под руководством ответственного по охране труда, назначены ответственные работники за состояние пожарной безопасности во всех помещениях здания и на территории. Все входные двери снабжены системой ограниченного доступа.

В целях укрепления защищённости территории систематически проверяется и ремонтируется ограждение, ворота и калитка, оснащены домофоном. Входные двери оснащены системами ограничения свободного доступа (домофон ).

#### **5. Организация детского питания.**

В детском саду организовано 4-х разовое питание детей в соответствии с 10-дневным меню, разработанным Единым центром муниципального заказа города Нижнего Новгорода и утвержденным Департаментом образования администрации г.Н.Новгорода с учетом физиологических потребностей энергии и пищевых веществах для детей всех возрастных групп и рекомендуемых суточных наборов продуктов для организации питания в ДОУ

##### 10 -дневное меню для организации питания детей 2-7 лет

Данное меню обеспечивает содержание белков 12-15%, жиров 30-32%, углеводов 55-58% от калорийности рациона детей.

При составлении меню учитывается распределение энергетической ценности (калорийности) суточного рациона приема пищи:



Завтрак: 20 - 25 %, Второй завтрак: 5 %, Обед: 30 - 35 %, Полдник: 10- 15 %

Приготовление блюд осуществляется в соответствии с технологическими картами, в которых отражена рецептура и технология приготавливаемых блюд и кулинарных изделий.

В питании детей предусмотрено ежедневное использование: молока, мяса (или рыбы), картофеля, овощей, фруктов, хлеба, круп, сливочного и растительного масла, сахара, соли. Остальные продукты (творог, сметана, птица, сыр, яйцо, соки и другие) включаются 2-3- раза в неделю.

На пищеблоке контролируются сроки реализации продуктов, вовремя отрабатываются заявки на их поставку. Пищеблок содержится в хорошем состоянии, оборудование исправно. Продукты питания снабжены сертификатами, удостоверяющими качество продуктов.

Качество привозимых продуктов и приготовленных блюд контролируется специально созданной комиссией, в состав которой входят медицинские и педагогические работники учреждения.

Контроль качества питания, разнообразия блюд, закладки продуктов питания, кулинарной обработки, выхода блюд, вкусовых качеств пищи, правильности хранения и соблюдения сроков реализации продуктов питания осуществляет заведующий детским садом, кладовщиком и завхозом. Режим питания детей соответствует санитарно-гигиеническим требованиям и возрасту детей.

Важнейшим условием правильной организации питания детей является строгое соблюдение санитарно-гигиенических требований к пищеблоку и процессу приготовления и хранения пищи. В целях профилактики пищевых отравлений и острых кишечных заболеваний работники пищеблока строго соблюдают установленные требования к технологической обработке продуктов, правила личной гигиены. Результатом является отсутствие зафиксированных случаев отравления и заболевания детей острыми кишечными инфекциями в течение 2019-2020 учебного года.

В правильной организации питания детей большое значение имеет создание благоприятной эмоциональной и окружающей обстановки в группе. Группы обеспечены соответствующей посудой, удобными столами. Блюда подаются детям не слишком горячими, но и не холодными. Воспитатели приучают детей к чистоте и опрятности при приеме пищи.

Постановления администрации города Нижнего Новгорода от 03.02.3017 № 341 «Об организации питания в образовательных организациях города Нижнего Новгорода в МБДОУ «Детский сад № 120» установлена стоимость питания в день на одного ребенка:

с 3-х до 7 лет - не менее 130,90 руб.

дети до 3 лет - 118,38 руб.;

Для обеспечения разнообразного и полноценного питания детей в ДОУ и дома, родителей информируют об ассортименте питания ребенка, вывешивая ежедневное меню в каждой возрастной группе.

## **6.Результативность деятельности МБДОУ.**

### **Состояние здоровья и заболеваемость детей.**

В ДОУ разработан и используется мониторинг состояния здоровья воспитанников, что важно для своевременного выявления отклонений в их здоровье

#### **Дифференциация воспитанников по группам здоровья**

Годы сравнения	Физкультурные группы			
	1 группа	2 группа	3 группа	4 группа
2019 год	70 чел	219	12	нет
2020 год	89 чел	201	13	1

## Сравнительный анализ детских заболеваний

ЗАБОЛЕВАНИЯ	2019			2020 за 1 кв		
Списочный состав	301 чел			304 чел		
Всего зарегистрировано случаев	всего	до 3 лет	от 3 лет	всего	до 3 лет	от 3 лет
		278	77		145	145
в том числе:	0	0		0	0	0
бактериальная дизентерия	0	0		0	0	0
энтериты, колиты и гастроэнтериты, вызванные установленными, не установленными и неточно обозначенными возбудителями	0	0		0	0	0
скарлатина	4	0	4	0	0	0
ангина (острый тонзиллит)	4	1	3	3	1	2
грипп и острые инфекции верхних дыхательных путей	148	36	112	85	32	53
пневмонии	3	1	2	2	1	1
несчастные случаи, отравления, травмы	0	0	0	0	0	0
другие заболевания	112	38	74	82	26	56
Часто болеющие дети	7	1	6	5	4	1

### Отмечается

-Повышения количества здоровых детей (1 группа здоровья) за счет уменьшения детей с 2 группой здоровья в 2020 г. В последние годы наблюдается рост детей с 3и 4 группой здоровья

-Наблюдается большое количество детей с заболеваниями нервной системы, сердечно – сосудистой системы, заболеваниями опорно – двигательного аппарата.

**Это обуславливает необходимость эффективного применения профилактических дыхательных упражнений в разных формах физкультурно - оздоровительной работы с детьми, обеспечение достаточного уровня двигательной активности детей в течение дня, проведение оздоровительных процедур для профилактики утомления отдельных детей, регулирование индивидуального режима учебной нагрузки на ребенка**

### Сравнительная диаграмма заболеваемости воспитанников на 1000 человек в 2019 и 2020 годах.

		2019	2020
Д/с	Общая заболеваемость	568	
	Соматическая	328	
Ясли	Общая заболеваемость	1,21	
	Соматическая	1,1	
<b>МБДОУ в целом</b>	<b>Общая заболеваемость</b>	<b>569</b>	
	<b>Соматическая</b>	<b>329</b>	

Кроме этого отмечаем некоторую тенденцию к уменьшению заболеваемости детей. Этому способствовало системное проведение оздоровительной работы с детьми:

- закаливающих мероприятий с использованием оздоровительных технологий;
- обеспечение взаимодействия с семьей в вопросах оздоровления и физического развития детей (через анкетирование, совместные спортивных праздники с целью активизации участия родителей в сохранении и укреплении здоровья ребенка и др.)

**Анализ индивидуальных особенностей развития воспитанников и данных медицинского обследования детей МБДОУ позволяет сделать ряд выводов:**

-Анализ организации образовательного процесса в ДОО свидетельствует об имеющихся трудностях в осуществлении индивидуально – дифференцированного подхода к детям с учетом состояния их здоровья (группы здоровья, характера имеющихся заболеваний), недостаточной скоординированности деятельности медсестры, воспитателей и родителей в организации физкультурно – оздоровительной работы с детьми.

-На основе всестороннего анализа состояния здоровья детей осуществляется организация системы медико – педагогических мероприятий.

Эффективная реализация оздоровительных задач возможна при :

-осуществлении дифференцированного подхода к каждому ребенку (в соответствии с состоянием его здоровья),

-постоянном пополнении и обогащении материальной базы МБДОУ,

- обеспечения согласованного взаимодействия воспитателей и медицинского персонала в оздоровлении и физическом развитии детей.

Для всех возрастных групп разработан режим дня с учётом возрастных особенностей детей и специфики сезона (на тёплый и холодный период года).

Для занятий с детьми в физкультурном зале имеется необходимое современное оборудование. Кроме стандартного оборудования для проведения занятий имеется набор спортивных тренажеров (степ-платформы, коврики, другое,). В группах имеются спортивные уголки с достаточным количеством разнообразных спортивно-игровых пособий, предусматривающих возрастную и гендерную дифференциацию.

На прогулочных участках имеются мини-комплексы для развития физических навыков, умений.

На физкультурных занятиях инструктор по физической культуре реализует индивидуальный подход к детям, следит за самочувствием каждого ребенка, стремится пробудить у детей интерес к занятиям, использует игровые образы. В течение года систематически проводятся следующие мероприятия:

**Результаты  
мониторинга достижения детьми планируемых и итоговых результатов Основной  
образовательной программы МБДОУ  
«Детский сад № 120»**

Итоговые результаты мониторинга за 2019/20 учебный год показали, что детьми всех возрастных групп материал по всем образовательным областям освоен в полном объеме. Наиболее высокие результаты достигнуты в образовательной области «Познавательное развитие» и «Физическое развитие», наибольшего внимания педагогов требует образовательная область «Художественно-эстетического развитие» (рисование).

**Результаты освоения образовательной программы.**

Направления развития	Уровень освоения (начало года) 2019			Уровень усвоения (конец года)		
	с\ф	ч\с	сформирован	с\ф	ч\с	сформир
«Социально-коммуникативное развитие»	133	112	56	130	103	68
«Познавательное развитие»	128	115	58	102	123	76
« Речевое развитие»	103	132	66	119	110	72
«Художественно-эстетическое развитие»	146	100	55	121	112	68
« Физическое развитие»	140	111	50	81	119	73
<b>Итоговый результат освоения программы</b>						

с\ф-стадия формирования, ч\с-частично сформирован, с-сформирован.

Таким образом, итоги данного мониторинга карт ИКРР помогут педагогам определить дифференцированный подход к каждому ребёнку в подборе форм организации, методов и приёмов воспитания и развития на новый учебный год.

Вывод: результаты мониторинга овладения воспитанниками дошкольного образовательного учреждения программным материалом по образовательным областям являются удовлетворительными.

### ***Рекомендации по итогам проведения мониторинга.***

#### **Рекомендации администрации:**

- Продолжать вести системную работу по совершенствованию процедуры мониторинга: проектированию цели, отбору содержания, интерпретации полученных данных, разработке рекомендаций, согласно ООП.

- Продолжать работу с педагогами по изучению программного материала по всем образовательным областям в соответствии с ФГОС проводить консультации и семинары по проблеме организации мониторинга, реализации современных технологий формирования интегративных качеств дошкольников.

- Учитывая выявленные по результатам мониторинга проблемные зоны и потенциальные возможности детей каждой группы совместно с педагогами разработать перспективный план реализации Основной образовательной программы МБДОУ с учетом ФГОС на 2020/21 учебный год.

- Продолжать развивать материально-техническую базу для оснащения образовательного процесса.

#### **Рекомендации педагогам:**

- Усвоить сущность и значения основных понятий мониторинга планируемых результатов ООП.

- Продолжить работу по освоению и реализации современных педагогических технологий, направленных на развитие детей.

- Разработать план индивидуальной работы с детьми в соответствии с выявленными затруднениями в формировании интегративных качеств.

#### **Рекомендации педагогу-психологу.**

- По запросам родителей, воспитателей, администрации ДОУ и личным наблюдениям проводить углубленную диагностику развития ребенка, детского, педагогического, родительского коллективов с целью выявления и конкретизации проблем участников образовательного процесса.

- Информировать в установленной периодичности педагогов и родителей о выявленных особенностях ребенка и семьи, с целью выбора эффективных технологий развития интегративных качеств и оптимизации взаимодействия участников образовательного процесса в ДОУ.

- Продолжить работу по развитию интегративных качеств детей, организовать индивидуальную работу с детьми, имеющими низкий уровень развития интегративных качеств.

#### **Рекомендации родителям.**

- Совместно с педагогами, психологом спланировать работу по формированию интегративных качеств с учетом индивидуальных затруднений детей.

- Активно участвовать в проведении родительских собраний и индивидуальных консультаций с целью проектирования деятельности по коррекции выявленных затруднений.

- Реализовывать предлагаемые педагогами, психологом рекомендации по развитию детей.

### **Анализ деятельности по организации платных дополнительных образовательных услуг**

В 2019 - 2020 учебном году в МБДОУ велась работа по платным образовательным услугам. Работало 5 кружков, их посещало 135 человек, многие ходили не в один кружок.

- Продуман режим, дозирована нагрузка на детей, созданы безопасные и комфортные условия для проведения работы.
- Составлены перспективные планы, программ, разработка и использование новых методов и приемов.

- Организация и предоставление дополнительных платных услуг может быть использована как дополнительный источник финансирования ДОУ.

Вследствие усиления конкуренции в сфере образования, необходимости самостоятельного продвижения образовательных услуг, определении стратегии развития приоритетов в новых условиях, наша деятельность, направленная на организацию работы по организации платных услуг не только не стоит на месте, а развивается, с учетом современных реалий.

В связи с этим необходимо на перспективу дальнейшее совершенствование и развитие сферы платных услуг в нашем дошкольном образовательном учреждении, направленное на реализацию тех услуг, которые бы развивали детское творчество, давали детям свободу выражения себя; а также услуги, направленные на развитие их интеллекта, мышления и познавательных способностей

**Участие коллектива детей и сотрудников  
МБДОУ «Детский сад № 120»  
в конкурсах в 2019 – 2020 учебном году**

<b>№ п/п</b>	<b>Срок участия</b>	<b>Наименование конкурса и уровень</b>	<b>Номинация, места</b>	<b>Чем отмечены</b>
1.	Октябрь 2019г.	«Чудо с грядки» <b>ДОУ</b>	Номинация: 2-7 лет, родители	5 грамот
2.	Декабрь 2019 г.	Участие в епархиальном фестивале –конкурсе «Свет рождественской звезды» <b>Областной</b>	Номинация: 3-7 лет	2 Грамоты
3.	Декабрь 2019 г.	«Лучшая развивающая предметно-пространственная среда для обучения дошкольников ПДД» <b>Областной</b>	Номинация: педагоги	1 грамота
4.	Февраль 2020 г.	"Нижний Новгород - город трудовой доблести" <b>Городской</b>	Номинация: 5-6 лет	Диплом, грамота
5.	Декабрь 2020 г.	«Лучший физкультурный уголок» <b>ДОУ</b>	Номинация: педагоги	Диплом Иместо
6.	Ноябрь 2020 г.	Конкур « Мы-Нижегородцы» <b>Районный</b>	Номинация: 6-7 лет	Грамота
7.	Март 2020 г.	«Уголков природы» <b>ДОУ</b>	Номинация: 2-7	6 грамот
8.	Март 2020 г.	Конкурс «Звездочки России .Проектная деятельность» <b>Районный</b>	Номинация: 6-7 лет	9 Диплом, 6 благодарностей
9.	Апрель 2020г дистанционно	Конкурс « Защитных масок» <b>ДОУ</b>	Номинация: родители и дети	8 дипломов
10.	Август 2020 г.	Творческий конкурс «Посмотри на город» <b>Городской</b>	Номинация « Фильм о своем районе»	

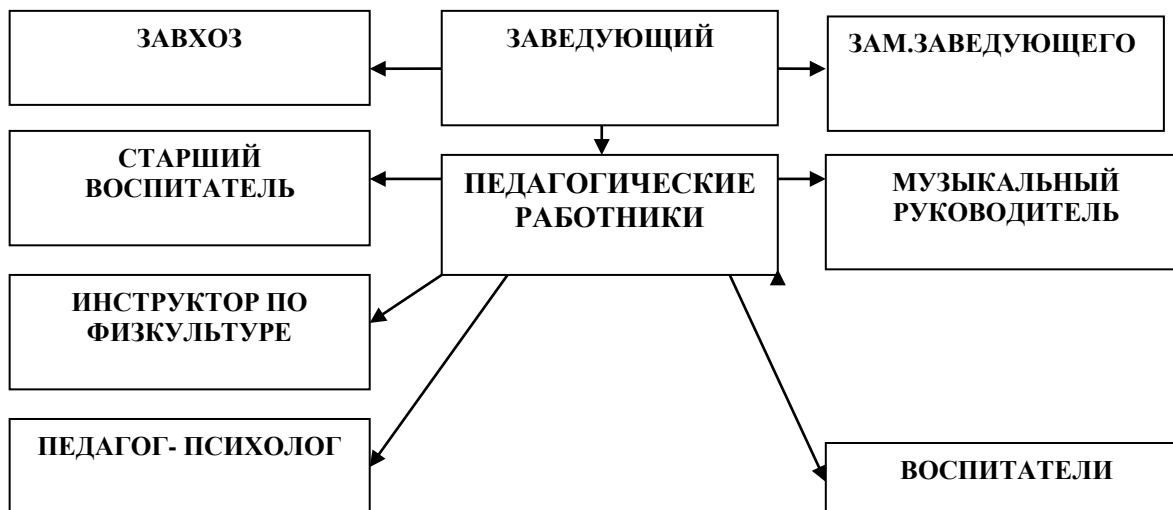
Исходя из успехов и проблем в развитии воспитанников, были намечены следующие задачи на 2020 – 2021 учебный год:

- **Совершенствовать формы физического развития и укрепления здоровья детей**
- **Влияние техники нетрадиционного рисования на развитии творческих способностей детей дошкольного возраста.**

## 7.Кадровое обеспечение.

МБДОУ укомплектовано педагогическими кадрами в соответствии со штатным расписанием. В детском саду педагогическую деятельность осуществляют 22 педагога. В МБДОУ работают следующие педагоги – воспитатели- 16, специалисты: старший воспитатель-2, музыкальный руководитель-2 ,инструктор по физической культуре,педагог-психолог.

### КАДРОВОЕ ОБЕСПЕЧЕНИЕ МБДОУ «ДЕТСКИЙ САД №120»



Педагогический коллектив стабильный, работоспособный, инициативный, квалифицированный. Педагоги имеют грамоты управления образования администрации Нижегородского района, администрации и департамента образования города Нижнего Новгорода. Это позволяет организовать образовательный процесс на высоком уровне и дает возможность открытия дополнительных образовательных услуг.

### КОЛИЧЕСТВЕННЫЙ И КАЧЕСТВЕННЫЙ СОСТАВ

Показатели		Количество
Кадровый состав	Заведующий	1
	Старший воспитатель	2
	Воспитатели	16
	Музыкальный руководитель	2
	Инструктор по физической культуре	1
	Педагог- психолог	1
Возраст	до 30 лет	1
	до 40 лет	2
	до 50 лет	5
	до 55 лет	3
	от 55 лет	5
Образование	Высшее профессиональное образование	9
	Среднее профессиональное образование	13
	Получают высшее образование	0
Стаж педагогической работы	До 5 лет	2
	От 5 до 10 лет	9
	От 10 до 25 лет	3
	Более 25 лет	8

## РАЗВИТИЕ КАДРОВОГО ПОТЕНЦИАЛА

### СВЕДЕНИЯ ОБ АТТЕСТАЦИИ ПЕДАГОГИЧЕСКИХ РАБОТНИКОВ в 2019-2020 учебном году

Всего педагогических работников	Из них аттестовано	Имеют квалификационные категории				Не аттестованы (работают менее 2 лет в ДОУ)	Подлежат аттестации в 2020-2021 уч.году
					В т.ч. аттестовано в 2019-2020у.г.		
		Высш.	1	СЗД	1		
22 чел	20 чел	6	13	2	3	1	4

### СВЕДЕНИЯ О ПЕРЕПОДГОТОВКЕ И ПОВЫШЕНИИ КВАЛИФИКАЦИИ ПЕДАГОГИЧЕСКИХ РАБОТНИКОВ

В 2019-2020 учебном году

Руководящие и педагогические работники		Прошли профессиональную переподготовку	Прошли курсы повышения квалификации	Направление курсов повышения квалификации
Педагогические работники	4	1	3	ГБОУ ДПО НИРО «Актуальные проблемы ДО в условиях введения ФГОС ДО»
всего	4	1	3	

#### На конец 2019-2020 учебного года курсовая подготовка педагогических работников МБДОУ - 80%

Работа с кадрами направлена на повышение профессионализма, творческого потенциала педагогической культуры педагогов, оказание методической помощи педагогам. Составлен план прохождения аттестации, повышения квалификации педагогов. Дошкольное образовательное учреждение укомплектовано кадрами не полностью. Педагоги детского сада постоянно повышают свой профессиональный уровень, посещают методические объединения, знакомятся с опытом работы своих коллег и других дошкольных учреждений, приобретают и изучают новинки периодической и методической литературы. Все это в комплексе дает хороший результат в организации педагогической деятельности и улучшении качества образования и воспитания дошкольников.

#### 8.Взаимодействие с родителями воспитанников

**Взаимодействие с родителями** воспитанников коллектив МБДОУ № 120 строится на принципе сотрудничества.

При этом решаются приоритетные задачи:

- повышение педагогической культуры родителей;
- приобщение родителей к участию в жизни детского сада;
- изучение семьи и установление контактов с ее членами для согласования воспитательных воздействий на ребенка.

Анкетирование родителей дало следующие результаты

Учебный год	Кол-во детей	Кол-во родителей	ДИФФЕРЕНЦИАЦИЯ						
			По образовательному цензу			По социальному статусу			
			высшее	Сред. Спец.	Среднее	бизнес	служащий	Рабоч	Б/раб.
2018-2019	300	290	192	44	19	14	200	13	32(домохозяйки)
2019-2020	301	280	201	42	17	11	216	15	16(домохозяйки)

### Социальная характеристика семей.

Год	По составу			По материальной обеспеченности			По социальному благополучию	
	полные	Неполн.	Многодетные	полн.	Средне Обеспечен	мало обеспечен.	Благополучные	неблагополучные
2018-2019	92	18	6	43	41	32	114	2
2019-2020	93	19	5	55	45	17	112	5

Для решения этих задач используются различные формы работы:

- групповые родительские собрания,
- консультации;
- проведение совместных мероприятий для детей и родителей;
- анкетирование; наглядная информация;
- показ занятий для родителей;
- выставки совместных работ; посещение открытых мероприятий и участие в них;

В МБДОУ создаются условия для максимального удовлетворения запросов родителей детей по их воспитанию и обучению. Родители получают информацию о целях и задачах учреждения, имеют возможность обсуждать различные вопросы пребывания ребенка в ДОУ, участвовать в жизнедеятельности детского сада.

Так, в истекшем учебном году были проведены с родителями групп:

- собрания и дни открытых дверей по тематике «Организация воспитательно - образовательного процесса в условиях внедрения ФГОС»
- выставки детских работ совместно с родителями «Чудо с грядки», «Любимая мамочка», «Огород на окне», участие родителей в акциях, проектах, конкурсах.

### 9. Отношения с социальными учреждениями.

МБДОУ № 120 имеет определенный положительный рейтинг среди детских садов микрорайона. Для обеспечения конкурентоспособности нашего МБДОУ и для создания единого образовательного пространства способствуют постоянно расширяющиеся и укрепляющиеся связи МБДОУ с социально-педагогической средой детства.



Наши воспитанники постоянные гости Нижегородского государственного музея А.М.Горького. Оказывается методическо-информационная помощь со стороны сотрудников музея, проводятся мероприятия, занятия для детей старшего дошкольного возраста.

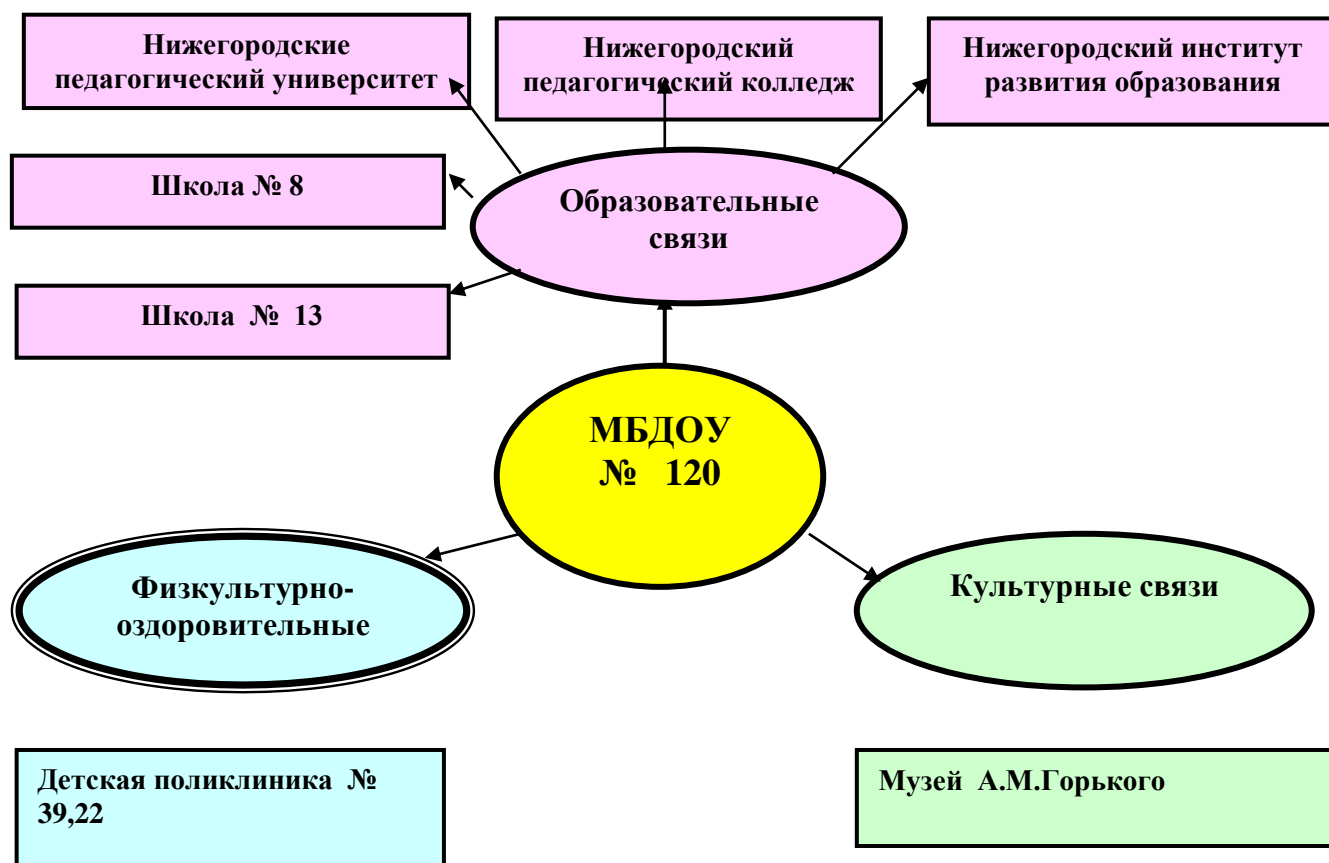
Укрепляются связи со школами № 8, 13, с учителями начальной школы обсуждаем проблемы адаптации воспитанников к обучению в школе. Проводим взаимопосещения занятий и уроков. Часто учителя посещают родительские собрания, информируют о приоритетах школы.

Методическая работа в МБДОУ по данному направлению имеет целью: создание единого образовательного пространства и интегрирование деятельности разных социальных институтов детства ближайшего окружения.

Активная деятельность нашего МБДОУ в окружающем социуме позволяет нам создавать положительный имидж детского сада и повышать уровень конкурентоспособности в микрорайоне. А это в свою очередь, благотворно влияет на общий психологический климат внутри детского сада. Сотрудники чувствуют некоторую ответственность и осознают свое профессиональное соответствие статусу МБДОУ «Детский сад № 120».

Детский сад сотрудничает с ГБУЗ «Городская детская поликлиника Советского района № 39» и поликлиникой №22. МБДОУ курирует врач-педиатр, который осуществляет лечебно-профилактическую помощь детям, даёт рекомендации родителям по укреплению здоровья детей и предупреждению вирусных, инфекционных заболеваний. Ежегодно проводятся углубленные осмотры детей врачами-специалистами. Такое взаимодействие помогает выявить и предупредить различные заболевания, оказать своевременную помощь детям.

### Взаимодействие с социумом.



## ***Об инновационной направленности деятельности ДОУ.***

Анализ работы ДОУ за 2019-2020 учебный год показал, что осуществление инновационной направленности в деятельности педагогического коллектива и совершенствование проектной деятельности проводится согласно годовой задаче. Инновационные формы работы применяются ко всем участникам воспитательно - образовательного процесса: детям, родителям и педагогам.

С родителями проводились тематические встречи, деловые игры, спортивные досуги. Также родители принимали активное участие в детских праздниках, в формировании предметно-развивающей среды в группах, в работа над групповыми проектами.

Педагоги участвовали в различных методических мероприятиях инновационной направленности: конкурсы, семинары, деловые игры, проектная деятельность, спортивные соревнования и т.д. По результатам итогового мониторинга можно сделать вывод, что инновационная деятельность в ДОУ эффективна, интересна и необходима.

В результате наблюдения за детьми вне организованной образовательной деятельности и бесед с воспитателями выяснилось, что дети были вовлечены в инновационные процессы ДОУ.

Для детей также проводились мероприятия инновационной направленности: конкурсы, проектная деятельность, участие в совместных спортивных досугах с родителями. Воспитанники ДОУ участвовали в различных конкурсах и фестивалях всероссийского, городского, районного уровня.

Проанализировав условия в детском саду для внедрения инноваций, можно сделать следующие выводы:

1. Педагоги информированы о нововведениях, имеют достаточные знания, умения и потенциал для успешной реализации инновационной деятельности, занимаются самообразованием, пытаются творчески проявлять себя, участвуя в различных мероприятиях.

2. Для педагогов организуется методическая помощь, имеются в наличии методические пособия, издания периодической печати по дошкольному воспитанию, ведётся картотека научно-методической литературы.

3. Учитывается реалистичность планов достижения инновационных целей, поиска идей и рекомендаций. Инновационная деятельность согласуется с целями ДОУ.

4. Условия для необходимой развивающей предметно-пространственной среды в группах создаются совместными усилиями воспитателей и родителей.

5. В коллективе создана творческая атмосфера, доброжелательные отношения, при которых снимаются напряжённость и страх быть не понятыми.

6. Материально-техническая база ДОУ соответствует современным требованиям для осуществления инновационной деятельности

## 10. ФИНАНСОВЫЕ РЕСУРСЫ И ИХ ИСПОЛЬЗОВАНИЕ

Учреждение обладает полномочиями получателя бюджетных средств, установленными действующим бюджетным законодательством. Показатели финансового состояния Учреждения, план поступлений и выплат за счет субсидий на выполнение муниципального задания, план поступлений и выплат по приносящей доход деятельности отражены в плане финансово-хозяйственной деятельности Учреждения на 2019 г и 2020 г, утвержденном директором департамента образования администрации города Нижнего Новгорода.

Источниками формирования имущества и финансовых ресурсов Учреждения являются:

- имущество, переданное Учреждению его собственником;
- субсидии на выполнение муниципального задания из бюджета города Нижнего Новгорода;
- средства, выделяемые целевым назначением из бюджета города Нижнего Новгорода;
- бюджетные инвестиции в форме капитальных вложений в основные средства учреждения;
- доходы, полученные от реализации работ, услуг, а также от других видов разрешенной Учреждению деятельности;
- дары и пожертвования российских юридических и физических лиц;

Имущество Учреждения, закрепленное за ним на праве оперативного управления, является муниципальной собственностью города Нижнего Новгорода и отражается на балансе Учреждения.

**Бюджетное финансирование** (за период с 01.08.2019 г. по 01.09.2020г.) было направлено на:

Наименование приобретенного товара	Бюджет (субвенции)
Приобретение оборудования (ноутбуки 2 шт, электронное пианино с банкеткой, карнавальные костюмы, овощерезку, и т.д.)	260 000,00
Игрушки.	100 000,00
Канцелярские товары	137 000,00
Итого:	497 000,30

## 11. Заключение. Перспективы и планы развития ДООУ.

Работа коллектива детского сада в 2019– 2020 учебном году была направлена на решение следующих задач:

### **Годовые задачи:**

- Совершенствовать предметно-пространственную развивающую среду для развития физических способностей в соответствии с требованиями ФГОС.
- Развивать экологическую культуру детей: прививать любовь и бережное отношение к нашему общему дому – природе, формировать познавательный интерес к миру животных и растений.

### **По годовой задаче № 1 проведены:**

1. Выставка методической литературы по проблеме физического здоровья дошкольников.
2. Открытые просмотры фрагментов режимных моментов во всех возрастных группах.

3. Консультация: «Особенности организации работы по физическому развитию детей дошкольного возраста с учетом возрастных возможностей и индивидуальных траекторий развития в соответствии с ФГОС ДО»
4. Консультация: «Предметно-пространственно-развивающая среда по физическому развитию детей дошкольного возраста с учетом ФГОС»
5. Семинар-практикум «Особенности организации работы по физическому развитию и воспитанию детей дошкольного возраста в соответствии с ФГОС ДО»
6. Тематический контроль: «Деятельность педагогов по организации работы по физическому воспитанию с использованием нестандартного оборудования двигательной активности».
7. Педагогический совет: «Влияние нестандартного оборудования на физическое развитие и воспитание детей дошкольного возраста в соответствии с ФГОС ДО».

### **По годовой задаче № 2 проведены:**

1. Выставка методической литературы по проблеме Экологического воспитания.
2. Семинар для педагогов: «Экологическое воспитание дошкольников в повседневной жизни с учетом ФГОС»
3. Цикл консультаций для педагогов ДОУ: «Экологическое воспитание дошкольников в повседневной жизни с учетом ФГОС», «Экологическая тропа в жизни ДОУ»
4. Педагогический совет: «От разнообразия форм к качеству воспитания» (экологическое воспитание)

Учитывая результаты работы за прошедший учебный год, данные диагностики на конец учебного года, педагогический коллектив считает целесообразным взять следующие задачи следующую цель и задачи на 2020 – 2021 учебный год

**Цель:** Создание условий для развития ребенка дошкольного возраста, и его позитивной социализации с учётом возрастных и индивидуальных особенностей на основе сотрудничества с взрослыми и сверстниками в соответствующих возрасту видах деятельности.

### ***Годовые задачи:***

1. Совершенствовать формы физического развития и укрепления здоровья детей
2. Влияние техники нетрадиционного рисования на развитии творческих способностей детей дошкольного возраста

### **Основные направления работы коллектива МБДОУ на перспективу:**

Коллектив МБДОУ видит перспективы и направления развития на ближайшие годы, они таковы:

- Обновление качества и форм организации образовательного процесса, обеспечение устойчивого развития учреждения на основе удовлетворения образовательных потребностей детей, родителей и социума.
- Обеспечение условий безопасного и комфортного пребывания детей в дошкольном учреждении. Приобщение детей к ценностям здорового образа жизни и к общечеловеческим ценностям.
- Поиск новых эффективных форм работы с родителями.
- Повышение социального статуса ДОУ (оформление платных образовательных услуг).
- Усиление в образовательном процессе ДОУ познавательно-речевого компонента как приоритетного для дошкольного возраста.
- Продолжать интегрировать информационные технологии в образовательное пространство ДОУ, а также способствовать повышению компьютерной грамотности педагогических работников.
- Совершенствование предметно-пространственной среды в ДОУ в соответствии с требованиями ФГОС ДО.

