

Утверждаю:
Заведующий МБДОУ «Детский сад № 53»
С.В. Варенцова
Приказ № 44 от 29 июля 2021 г.



ПУБЛИЧНЫЙ ДОКЛАД

за 2020-2021 учебный год

(по состоянию на 01.08.2021г.)

Муниципального бюджетного дошкольного образовательного учреждения
«Детский сад № 53»

2021 год.

Оглавление

РАЗДЕЛ 1. Общие сведения о дошкольном образовательном учреждении. -----	3
РАЗДЕЛ 2. Особенности образовательного процесса.-----	6
РАЗДЕЛ 3. Условия осуществления образовательного процесса. -----	13
РАЗДЕЛ 4. Результаты деятельности.-----	17
РАЗДЕЛ 5. Кадровый потенциал.-----	27
РАЗДЕЛ 6. Финансовые ресурсы ДООУ и их использование. -----	28
РАЗДЕЛ 7. Перспективы и планы развития.-----	29

ЦЕЛЬ: Обеспечение доступности и открытости информации о деятельности учреждения

РАЗДЕЛ 1

Общая характеристика образовательного учреждения.

Полное наименование: Муниципальное бюджетное дошкольное образовательное учреждение "Детский сад № 53"

Сокращенное наименование: МБДОУ "Детский сад № 53"

Юридический адрес: 603159, г. Нижний Новгород, ул. Московское шоссе, д. 35а

Фактический адрес: 603159, г. Нижний Новгород, ул. Московское шоссе, д. 35а.

Телефон/факс: 8 (831) 282-55-34

Режим работы: 06.00 – 18.00

Год ввода в эксплуатацию: 1978г.

Организационно-правовая форма: Муниципальное бюджетное учреждение

ДОУ является юридическим лицом, имеет Устав, муниципальное задание, план финансово-хозяйственной деятельности, печать, штамп со своим наименованием, расчетный и другие счета в банках, владеет, пользуется и распоряжается закрепленным за ним на праве оперативного управления имуществом в соответствии с его назначением, своими уставными целями, законодательством РФ.

Учредителем является муниципальное образование городской округ «город Нижний Новгород». Функции и полномочия учредителя от имени муниципального образования городской округ «город Нижний Новгород» осуществляет департамент образования администрации города Нижнего Новгорода

Районный орган управления образованием: Управление образования администрации Канавинского района города Нижнего Новгорода.

Договор о взаимоотношениях между ДОУ и учредителем: От 08 февраля 2010г.

МБДОУ "Детский сад № 53" осуществляет образовательную деятельность в соответствии с правоустанавливающими документами в сфере образования Российской Федерации. Документация, касающаяся трудовых отношений, оформлена в соответствии с ТК РФ. Приказы по основной, финансовой деятельности и личному составу ведутся в полном объеме, используются унифицированные формы оформления приказов, соответствующие общим требованиям делопроизводства.

Устав: утвержден приказом директора департамента образования администрации города Нижнего Новгорода от 3 сентября 2015г. № 19833

Лицензия на право ведения образовательной деятельности:

Серия 52Л01 № 0003306, регистрационный № 15 от 18 января 2016г. Выдана:

Министерством образования Нижегородской обл. (Срок действия: бессрочно)

Муниципальное дошкольное образовательное учреждение «Детский сад № 53» расположен в отдельно стоящем двухэтажном здании, построенном по типовому проекту, обладает всеми видами благоустройства.

Здание ДОУ построено по типовому проекту, рассчитано на 12 групп.

Проектная мощность детского сада: 220 человек

Мощность плановая/фактическая: 249/320

Комплектование групп: Количество групп: 11;

Численность воспитанников: до 3 лет – 29 чел.; от 3 до 7 - 271 чел.,

В ДОУ имеется 1 группа комбинированной направленности для детей с ограниченными возможностями здоровья – 21 чел (дети с задержкой психического здоровья –6) чел.

Возрастные группы	Количество групп данного возраста в ДОУ	Возраст детей в данной группе
группа раннего возраста	1	От 2 до 3 лет
группа младшего возраста	2	От 3 до 4 лет
средняя группа	3	От 4 до 5 лет
старшая группа	2	От 5 до 6 лет
Подготовительная группа	2	От 6 до 7 лет
Старшая группа комбинированной направленности для детей с ЗПР	1	От 6 до 7 лет

Структура управления в ДОУ.

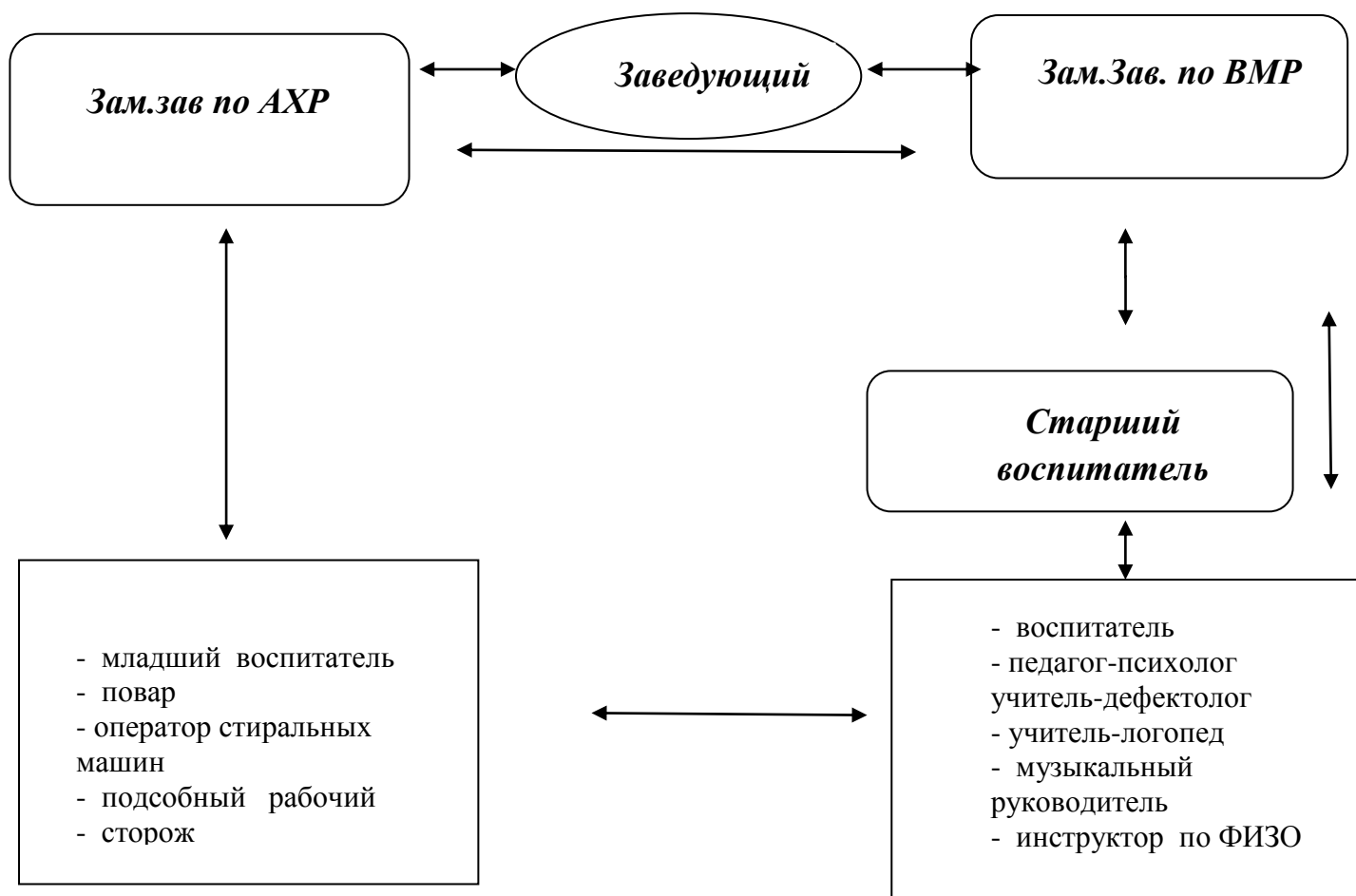
Руководитель образовательного учреждения – заведующий, который осуществляет текущее руководство деятельностью Учреждения.

Детский сад, как формальная организация, имеет систему управления, в которой соответствующим образом определены уровни управления с установленными взаимосвязями по содержанию работы и подчинению, определены способы подачи прямой и обратной информации. Линейными руководителями являются заместитель заведующего по воспитательной и методической работе, старший воспитатель, заместитель заведующего по АХР. Сфера контроля каждого распределяется по функциональным областям, объединяющим определенные категории сотрудников: старший воспитатель руководит деятельностью педагогов; заместитель заведующего по АХР руководит сотрудниками в отношении соблюдения санитарных норм и правил, содержания помещений и территорий, работой обслуживающего персонала. Данная управленческая система позволяет делегировать часть полномочий заведующей линейным руководителям или другим специалистам при условии обязательного инструктирования «до» и контроле «после». Делегированию не подлежат мотивация сотрудников и принятие решений в форс-мажорных обстоятельствах.

Непосредственное руководство ДОУ осуществляет заведующий ДОУ, назначаемый на должность учредителем на срок согласно срочному трудовому договору.

Организационная структура управления в ДОУ представляет собой совокупность индивидуальных и коллективных субъектов, между которыми распределены полномочия и ответственность за выполнении управляемых функций.

Административное управление.



Общественное управление.

- Общее собрание работников учреждения;
- Совет родителей;

Порядок выборов в органы общественного управления и их компетенции определяются Уставом.

Отношения между ДОУ и родителями (законными представителями) воспитанников регулируются договором с родителями (законными представителями), согласно Устава дошкольного образовательного учреждения. В группах обновили родительские уголки и информация отвечает требованиям: мобильности, краткости, актуальности и востребованности.

Родители ежегодно принимают активное участие во всех мероприятиях детского сада: подготовке и проведении тематических недель, утренников, субботников, создании условий на участках и в группах, в проведении педагогических советов.

Ежегодно проводится не менее двух общих родительских собраний.

В течение года по желанию родителей проводится день открытых дверей с показом всех мероприятий в режиме дня, индивидуальные консультации педагогов и специалистов ДОУ.

ДОУ имеет доступ к сети Internet, сайт ДОУ, электронный почтовый ящик.

Режим работы детского сада: ежедневно с 06 ч 00 мин. до 18 ч 00 мин, кроме выходных и праздничных дней в соответствии с законодательством Российской Федерации.

РАЗДЕЛ 2

Особенности образовательного процесса.

Основная образовательная программа Муниципального бюджетного дошкольного образовательного учреждения «Детский сад № 53» города Нижнего Новгорода (далее – Программа) разработана в соответствии с Федеральным законом от 29 декабря 2012 г. № 273-ФЗ «Об образовании в Российской Федерации» и Федеральным государственным образовательным стандартом дошкольного образования (Приказ № 1155 от 17 октября 2013 года).

Программа обеспечивает разностороннее развитие личности детей дошкольного возраста в возрасте от 2 до 8 лет в различных видах общения и деятельности, с учетом их возрастных, индивидуальных психологических и физиологических особенностей, по основным направлениям: социально-коммуникативному, познавательному, речевому, художественно-эстетическому, физическому. Программа сформирована как программа психолого-педагогической поддержки позитивной социализации и индивидуализации, развития личности детей дошкольного возраста и определяет комплекс основных характеристик дошкольного образования (объем, содержание и планируемые результаты в виде целевых ориентиров дошкольного образования).

Для формирования позитивной социализации и индивидуализации развития личности детей дошкольного возраста цели и задачи Программы определены в соответствии с целями и задачами примерной общеобразовательной программы дошкольного образования «От рождения до школы» (под ред. Н.Е. Вераксы, Т.С. Комаровой, М.А. Васильевой, издание 3-е испр. и доп. – М.: МОЗАИКА-СИНТЕЗ, 2015 г).

Цели программы – создание благоприятных условий для полноценного проживания ребенком дошкольного детства, формирование основ базовой культуры личности, всестороннее развитие психических и физических качеств в соответствии с возрастными и индивидуальными особенностями, подготовка к жизни в современном обществе, формирование предпосылок к учебной деятельности, обеспечение безопасности жизнедеятельности дошкольника.

Цель и задачи реализуются в процессе разнообразных видов детской деятельности: игровой, коммуникативной, трудовой, познавательно-исследовательской, продуктивной, музыкальной.

Решение обозначенных в Программе цели и задач возможно при систематической и целенаправленной поддержке педагогами различных форм детской активности и инициативы, начиная с первых дней пребывания воспитанника в учреждении.

Программа построена на позициях гуманно-личностного отношения к воспитаннику и направлена на его всестороннее развитие, формирование духовных и общечеловеческих ценностей, а также способностей и социальных качеств.

Особая роль в Программе уделяется игровой деятельности, как ведущей в дошкольном детстве.

Содержание Программы обеспечивает развитие личности, мотивации и способностей детей в различных видах деятельности и охватывает следующие структурные единицы, представляющие определенные направления развития и образования детей (образовательные области):

- социально-коммуникативное развитие;
- познавательное развитие;

- речевое развитие;
- художественно-эстетическое развитие;
- физическое развитие.

Коррекционная работа.

Создание оптимальных условий для обучения и развития детей с ограниченными возможностями здоровья в группе комбинированной направленности представляет собой реализацию прав детей на образование в соответствии с «Законом об образовании» Российской Федерации. Проблема воспитания и обучения детей с ограниченными возможностями здоровья в общеобразовательном пространстве требует деликатного и гибкого подхода, так как известно, что не все дети, имеющие нарушения в развитии, могут успешно интегрироваться в среду здоровых сверстников. Индивидуальный образовательный маршрут предполагает постепенное включение таких детей в коллектив сверстников с помощью взрослого, что требует от педагога новых психологических установок на формирования у детей с нарушениями развития, умения взаимодействовать в едином детском коллективе. Дети с задержкой психического развития могут реализовать свой потенциал лишь при условии вовремя начатого и адекватно организованного процесса воспитания и обучения, удовлетворения как общих с нормально развивающимися детьми, так и их особых образовательных потребностей, заданных характером нарушения их психического развития. Наиболее важным аспектом является психологическая готовность воспитателя группы к работе с ребенком, желание помочь ему и его родителям, сделать пребывание такого ребенка в группе полезным и интересным для него. Данная категория детей с различными психическими, физическими нарушениями в развитии помимо общих закономерностей развития имеет специфические психолого-педагогические особенности, которые учитываются при определении коррекционной работы в образовательном пространстве Учреждения.

Коррекционная работа направлена на создание системы комплексной помощи детям с проблемами в развитии (ЗПР) в освоении основной образовательной программы ДОУ, адаптивной программы, коррекцию недостатков в психическом развитии воспитанников, их социальную адаптацию.

Коррекционная работа предусматривает создание специальных условий обучения и воспитания, позволяющих учитывать особые образовательные потребности детей с проблемами в развитии посредством индивидуализации и дифференциации образовательного процесса.

Цель коррекционной работы Учреждения - своевременная систематическая медико-психолого-педагогическая помощь детям с задержкой психического развития, коррекция и компенсация имеющихся отклонений, профилактика вторичных нарушений и социальная адаптация.

Успешному решению задач образовательной программы способствует комплекс используемых программ и рациональная организация образовательного процесса в ходе:

- образовательной деятельности, осуществляемой в процессе организации различных видов детской деятельности: игровой, коммуникативной, трудовой, познавательно-исследовательской, продуктивной, музыкально-художественной, чтения;
- образовательной деятельности при проведении режимных моментов;
- в самостоятельной деятельности детей;
- в процессе взаимодействия с семьями детей по реализации программы.

Построение педагогического процесса предполагает преимущественное использование наглядно-практических методов и способов организации деятельности: наблюдений, экскурсий, элементарных опытов, игровых проблемных ситуаций и пр.

Освоение детьми основного образовательного содержания программы осуществляется в повседневной жизни, путем интеграции естественных для дошкольников видов деятельности, главной из которых является игра. Назначение учебно-игровой деятельности – в систематизации, углублении и обобщении личного опыта ребенка: в освоении новых способов действий, в осознании связей и зависимостей, которые скрыты от детей в повседневных делах и требуют для освоения специальных условий и руководства со стороны педагога. Организованная образовательная деятельность проводится фронтально, по подгруппам, индивидуально, имеет увлекательный, проблемно-игровой характер, обеспечивающие субъектную позицию ребенка и постоянный рост его самостоятельности и творчества.

Успешному решению задач образовательной программы способствует комплекс используемых программ и рациональная организация образовательного процесса в ходе:

- образовательной деятельности, осуществляемой в процессе организации различных видов детской деятельности: игровой, коммуникативной, трудовой, познавательно-исследовательской, продуктивной, музыкально-художественной, чтения.
- образовательной деятельности при проведении режимных моментов;
- в самостоятельной деятельности детей;
- в процессе взаимодействия с семьями детей по реализации программы.

Освоение детьми основного образовательного содержания программы осуществляется в повседневной жизни, путем интеграции естественных для дошкольников видов деятельности, главной из которых является игра. Назначение учебно-игровой деятельности – в систематизации, углублении и обобщении личного опыта ребенка: в освоении новых способов действий, в осознании связей и зависимостей, которые скрыты от детей в повседневных делах и требуют для освоения специальных условий и руководства со стороны педагога.

Большая работа по оказанию помощи как детям так и родителям воспитанников организуется специалистами ДООУ – учитель-дефектолог и учитель-логопед.

Несмотря на многообразие содержания педагогического процесса, режим отличается разумной гибкостью, в нём соблюдается баланс между различными видами деятельности, двигательной и интеллектуальной активностью ребёнка, пребывание его на воздухе и внутри помещения.

Режим дня, при разработке которого учитывается график работы ДООУ, специфика контингента детей, кадровый состав и социальный заказ родителей. Режим дня воспитанников предполагает:

- четкую ориентацию на возрастные особенности детей;
- опору на индивидуальные, физиологические и психологические возможности воспитанников, что проявляется в целесообразном соотношении четкого и подвижного распределения времени для сна и прогулки, строгое соблюдение интервалов между приемами пищи;
- наличие целесообразного соотношения организованной взрослыми и самостоятельной деятельностью детей.

Организация дополнительных платных образовательных услуг.

В 2020-2021 уч.году в связи с работой учреждения в условиях новой коронавирусной инфекции оказание платных дополнительных услуг в учреждении не осуществлялось.

Взаимодействие с социумом.

Взаимодействие учреждения с социумом в 2020-2021 уч. году определялось особенностями работы в условиях новой коронавирусной инфекции.

В соответствии с договорными отношениями с ГБУ НО "Детская городская поликлиника № 19 Канавинского района г. Н. Новгорода» проводится комплекс медицинских мероприятий: взаимодействие по вопросам адаптации детей; совместная работа по укреплению здоровья детей (осмотры детей врачами-специалистами, проведение плановых профилактических прививок, консультативная помощь родителям и педагогам по вопросам психического и физического здоровья детей). Таким образом, обеспечивается физическое здоровье и благополучие воспитанников.

Налажены социально-педагогические связи с учреждениями культуры - библиотекой им. А.Н. Островского МКУК ЦСБ Канавинского района г.Н.Новгорода, МБУК ОДЦ «Смена». Регулярное проведение акций культурной направленности (литературные вечера, театральные представления) обеспечивает социально-нравственное благополучие воспитанников, их социально-коммуникативное развитие.

В 2020 – 2021 учебном году из-за введенных ограничительных мер в связи с распространением коронавирусной инфекции все взаимодействия в офлайн были ограничены. Поэтому были реализованы только те мероприятия, которые можно было провести дистанционно (участие в мероприятиях, конкурсах в дистанционном режиме).

Осуществляется взаимодействие с МБОУ «Школа № 121» по направлениям: организационная работа, методическая работа, взаимодействие с родителями.

ВЫВОД: Образовательный процесс в ДОУ организован в соответствии с требованиями, предъявляемыми законодательством к дошкольному образованию и направлен на сохранение и укрепление здоровья воспитанников, предоставление равных возможностей для полноценного развития каждого ребёнка.

Система взаимодействия с родителями.

Организация социального партнерства с семьями воспитанников в ДОУ осуществляется посредством следующих мероприятий:

1. Выявление образовательных потребностей и социальных запросов родителей (законных представителей) и других членов семей воспитанников, а также (при условии согласия родителей (законных представителей)) - изучение педагогического потенциала семьи, психологических особенностей семейного воспитания (детско-родительские отношения, доминирующий стиль семейного воспитания и др.).

2. Разработка программно-методического обеспечения психолого-педагогического изучения семей воспитанников группы.

3. Разработка программы социального партнерства с семьей: проектирование форм взаимодействия ДОУ с семьями воспитанников (познавательные, информационно-аналитические, досуговые, наглядно-информационные) с целью обеспечения целостного развития и оздоровления ребенка в образовательной деятельности.

4. Проектирование алгоритма взаимодействия специалистов ДОУ по взаимодействию с семьями воспитанников с целью обеспечения сопровождения целостного развития ребенка в образовательной деятельности и в условиях семьи.

5. Проектирование форм взаимодействия ДОУ с семьями воспитанников (познавательные, информационно-аналитические, досуговые, наглядно-информационные) с целью обеспечения целостного развития ребенка в образовательной деятельности.

Социальное партнерство с семьями воспитанников в ДОУ осуществляется поэтапно: 1) нормативно-установочный этап, 2) аналитико-диагностический этап, 3) деятельно-технологический этап, 4) диагностически-коррекционный этап. Каждый этап социального партнерства ДОУ с семьей имеет свое содержание, формы, методы.

1. Содержание социального партнерства на нормативно-установочном этапе:

изучается законодательная база социального партнерства ДОО и семьи;

разрабатывается нормативно-правовое обеспечение социального партнерства ДОУ и семьи.

Права и обязанности родителей (законных представителей) воспитанников как участников образовательных отношений закрепляются в Договоре. В настоящее время - «Договор об образовании по образовательным программам дошкольного образования», Порядок приема на обучение по образовательным программам дошкольного образования, утвержденный Приказом Минобрнауки России от 08.04.2014 № 293.

Комиссия по урегулированию споров между участниками образовательных отношений создана в МБДОУ "Детский сад №5 3" в 2014 году в соответствии со статьей 45 Федерального закона «Об образовании в РФ» в целях урегулирования разногласий между участниками образовательных отношений по вопросам реализации права на образование, в том числе в случаях возникновения конфликта интересов педагогического работника, вопросам применения локальных нормативных актов Организации. Положение о Комиссии по урегулированию споров между участниками образовательных отношений является нормативной основой для урегулирования отношений в МБДОУ "Детский сад № 53". В Комиссию могут обращаться все участники образовательных отношений, а равноправное представительство сторон в работе Комиссии позволяет соблюсти их законные права.

Родители (законные представители) имеют право «принимать участие в управлении организацией, осуществляющей образовательную деятельность, в форме, закрепляемой уставом этой организации» (273-ФЗ «Об образовании в Российской Федерации», ст.45, ст.44, п.3.) Участие родителей (законных представителей) в управлении МБДОУ "Детский сад № 53" осуществляется в такой организационной форме, как Совет родителей.

Обязанности по обеспечению социального партнерства с семьей отражаются в должностных инструкциях педагогических работников МБДОУ "Детский сад №53", а также в локальных актах ДОУ, которые регулируют социальное партнерство с семьей.

Направления взаимодействия педагогического коллектива ДОУ с семьями воспитанников определяются содержанием основной образовательной программы дошкольного образования (ООП ДО), которая реализуется в Учреждении: 1) "Взаимопознание и взаимоинформирование", 2) "Непрерывное образование воспитывающих взрослых", 3) "Совместная деятельность детей, педагогов, родителей" (в соответствии с Примерной основной общеобразовательной программой "От рождения до школы", которая составляет основу обязательной части ООП ДО МБДОУ "Детский сад №53").

Поскольку родители (законные представители) воспитанников являются равноправными участниками образовательных отношений, педагоги ДОУ используют активные формы такого взаимодействия: семинары-практикумы, анализ конкретных ситуаций (АКС), дискуссии, дебаты, деловые имитационные игры, мастер-классы, конференции, круглые

столы, педагогические мастерские, психолого-педагогические тренинги, детско-родительское проектирование и др.

В группах различной направленности существует своя специфика организационно-содержательного обеспечения социального партнерства ДОО с семьей.

Так, планируя тематику психолого-педагогического просвещения родителей (законных представителей) в группе общеразвивающей направленности, опираются на пункты ФГОС ДО: п.1.4. - «основные принципы дошкольного образования», п.1.6. - «задачи Стандарта», п. 3.2 - «требования к психолого-педагогическим условиям реализации основной образовательной программы дошкольного образования». В условиях групп общеразвивающей направленности тематика психолого-педагогического просвещения охватывает содержание развития ребенка в пяти образовательных областях (ФГОС ДО п.2.6).

Родителей воспитанников групп комбинированной направленности педагоги ДОО знакомят с особенностями развития, образования и воспитания детей с ограниченными возможностями здоровья (ОВЗ). В частности: знакомят родителей с особенностями познавательного развития (учитель-дефектолог) и речевого (учитель-логопед) развития детей с ЗПР, психологическими особенностями развития детей с ЗПР (педагог-психолог), особенностями взаимодействия детей в группе комбинированной направленности (педагог-психолог, старший воспитатель).

Реальное участие родителей в жизни ДОО	Формы участия	Периодичность
В проведении мониторинговых исследований	- Анкетирование - Социологический опрос - интервьюирование	По мере необходимости
В создании условий	- участие в благоустройстве территории; -помощь в создании предметно-развивающей среды групп; - оказание помощи в ремонтных работах;	2 раза в год Постоянно ежегодно
В управлении ДОО	- участие в работе Совета родителей, в педагогических советах.	По плану
В просветительской деятельности, направленной на повышение педагогической культуры, расширение	-наглядная информация (стенды, папки-передвижки, семейные и групповые фотоальбомы,	1 раз в квартал Обновление постоянно
информационного поля родителей	-пополнение странички новостей на сайте ДОО; -консультации, семинары, семинары-практикумы, конференции; - распространение опыта семейного воспитания; -родительские собрания;	3-4 раза в месяц По годовому плану 1 раз в квартал 1 раз в квартал
В воспитательно-образовательном процессе ДОО, направленном на установление	-Дни открытых дверей. - Дни здоровья. - Недели творчества -Совместные праздники, развлечения. -Участие в творческих выставках,	По плану

сотрудничества и партнерских отношений с целью вовлечения родителей в единое образовательное пространство	смотре-конкурсах -Мероприятия с родителями в рамках проектной деятельности	
---	---	--

Учреждение функционирует в режиме информационной открытости и социального партнёрства в реализации содержания образовательной деятельности на основе взаимодействия образовательных структур, семьи, социальных партнеров.

МБДОУ оказывает воспитанникам и их родителям (законным представителям) образовательные, консультационные услуги в объеме и организационных формах, предусмотренных ООП ДО МБДОУ "Детский сад № 53" и АООП ДО для обучающихся с ЗПР

С целью "выявления потребностей и поддержки образовательных инициатив семьи" (ФГОС ДО, п. 3.2.5) в МБДОУ осуществляется: изучение (посредством анкетирования) потребностей родителей в участии жизнедеятельности ДОО и их педагогических инициатив; проведение дней открытых дверей. В рамках организации "непрерывного образования воспитывающих взрослых" практикуется составление картотек «Педагогическая копилка: родители для педагогов», «Педагогическая копилка: педагоги для родителей» (с целью взаимообогащения средств педагогического взаимодействия); организуются мастер-классы; проводятся педагогические беседы и информационные встречи, вечера вопросов-ответов; оформлены информационные стенды в группах, информационные переносные стенды на улице, папки-передвижки; по запросам родителей регулярно проводятся индивидуальные и подгрупповые консультации.

Организация совместной деятельности участников образовательных отношений в ДООУ - праздники и другие культурно-досуговые мероприятия проводились с учетом работы в условиях новой коронавирусной инфекции.

Педагоги активизируют родителей к участию в детско-родительских проектах (краткосрочные, среднесрочные): познавательно-исследовательские - «Зимние забавы», «Мир, в котором мы живем», «Путешествие Капельки», «Пейте дети молоко – будете здоровы!», «Мои новогодние каникулы»; социально-коммуникативный – «Семейный выходной»; проводятся социальные акции ("Вам, ветераны!", "Подарок малышам" и др.).

Педагоги стараются установить партнерские отношения с родителями воспитанников, создать атмосферу общности интересов и воспитательных усилий. Активно используются индивидуальные беседы с родителями, которые проводятся ежедневно утром и вечером.

Следует отметить работу воспитателей - А.С. Артемьевой, О.Г. Горенковой, Л.А. Рязановой., О.В. Шмониной, В.В. Чалабиевой.

Педагогами каждой возрастной группы были оформлены папки с методическими рекомендациями воспитателей, специалистов, педагога-психолога, советами врача и медсестры. Запланированные родительские собрания проходили онлайн.

В течение года эффективно проходила работа с родителями, которая была направлена на вовлечение родителей в единое образовательное пространство. Воспитатели регулярно доводят информацию до родителей о том чем заняты дети в течении дня

В системе обновляются информационные уголки для родителей. Содержание предложенной информации определяется темой недели работы с детьми в детском саду. Информация своевременно выставляется и вывешивается и своевременно меняется. Наглядная информация содержит папки-передвижки по теме сезона, теме недели, чтению художественной литературы и др.; выставки детского творчества; объявления и

рекомендации. Показывают продукты деятельности детей, тем самым приучают родителей следить за успехами своих детей, правильно на них реагировать.

В основном, запланированные мероприятия выполнены. Партнёрское взаимодействие с родителями обеспечивало максимальную поддержку в удовлетворении потребностей детей, которые возникали в процессе обучения и развития.

РАЗДЕЛ 3

Условия осуществления образовательного процесса.

В ДОУ созданы все необходимые условия для решения задач ФГОС ДО: для развития детей во всех видах деятельности функционируют: физкультурный зал, музыкальный зал, кабинеты - педагога-психолога, учителя-дефектолога, учителя-логопеда. Развивающая предметно-пространственная среда ДОУ оборудована с учетом возрастных особенностей воспитанников, элементы ее тесно взаимосвязаны между собой по состоянию и стилю. Развивающая предметно-пространственная среда в ДОУ выполняет различные функции - образовательную, развивающую, воспитывающую, стимулирующую, организационную, коммуникативную функции, реализуя идеи Программы развития МБДОУ "Детский сад № 53" "Остров Детства".

Развивающая предметно-пространственная среда: развивает индивидуальность каждого воспитанника с учетом его склонностей, интересов, индивидуальных проявлений активности и отражает содержание образовательных областей в соответствии с ФГОС ДО: социально-коммуникативное развитие, познавательное развитие, речевое развитие, художественно-эстетическое развитие, физическое развитие.

В функциональных помещениях и группах имеются различные пространства для игры, уединения, конструирования и других видов детской деятельности; в наличии материалы, оборудование, инвентарь, игры, игрушки для развития видов детской деятельности в соответствии с требованиями ФГОС ДО.

Среда, окружающая детей в ДОУ, обеспечивает безопасность их жизни, способствует укреплению здоровья, соответствует требованиям по обеспечению надежности и безопасности. Все материалы и оборудование имеют сертификаты качества, отвечают гигиеническим требованиям. Форма, дизайн игрового оборудования и материалов также ориентированы на безопасность.

Образовательное пространство оснащено средствами обучения (в том числе техническими), соответствующими материалами, (в том числе расходными), игровым, спортивным, оздоровительным оборудованием, инвентарём (в соответствии с ООП ДОУ) и обеспечивает:

- игровую, познавательную, исследовательскую и творческую активность всех категорий воспитанников, экспериментирование с доступными детям материалами (в том числе с песком и водой);
- двигательную активность, развитие крупной и мелкой моторики, участие в подвижных играх и соревнованиях;
- эмоциональное благополучие детей во взаимодействии с предметно-пространственным окружением;
- возможность самовыражения детей.

Трансформируемость пространства обеспечивает возможность изменений предметно-пространственной среды в зависимости от образовательной ситуации, в том числе от меняющихся интересов и возможностей детей.

Полифункциональность материалов создаёт:

- возможность разнообразного использования различных составляющих предметной среды, например детской мебели, матов, мягких модулей, ширм и т. д.;
- наличие в группе полифункциональных (не обладающих жёстко закреплённым способом употребления) предметов, природных материалов, пригодных для использования в разных видах детской активности, в том числе в качестве предметов-заместителей в детской игре.

Вариативность среды:

- наличие в группе различных пространств (для игры, конструирования, уединения и пр.), а также разнообразных материалов, игр, игрушек и оборудования, обеспечивающих свободный выбор детей;
- периодическая сменяемость игрового материала, появление новых предметов, стимулирующих игровую, двигательную, познавательную и исследовательскую активность детей.

Доступность среды:

- доступность для воспитанников, всех помещений, где осуществляется образовательный процесс;
- свободный доступ воспитанников, посещающих группу, к играм, игрушкам, материалам, пособиям, обеспечивающим все основные виды детской активности.

Безопасность предметно-пространственной среды соответствует требованиям по обеспечению надёжности и безопасности их использования.

Для гармоничного развития детей созданы благоприятные условия по направлениям:

- физическое развитие:
 - спортивный зал, оснащенный полифункциональным, вариативным современным традиционным спортивно-игровым оборудованием, снарядами для ходьбы, бега и равновесия; для прыжков; для катания, бросания и ловли; для ползания и лазания, для общеразвивающих упражнений,
 - в каждой группе оборудованы центры физического развития.
 - медицинский кабинет.
 - прививочный кабинет.
 - кварцевые лампы во всех помещениях ДООУ.
- художественно-эстетическое развитие:
 - музыкальный зал с профессиональной аппаратурой, музыкальными инструментами.
 - в каждой группе оборудованы центры.
- в каждой группе оборудованы центры познавательного, речевого и социально – коммуникативного развития детей,
 - кабинет учителя-логопеда;
 - кабинет педагога-психолога;
 - кабинет учителя-дефектолога;
 - медицинский кабинет;
 - кабинет специалиста по охране труда.

Для каждой возрастной группы имеется отдельное групповое помещение, отвечающее всем требованиям и включающее: раздевалка, мойка, туалет, групповая, отдельная спальня имеется у 4 групп.

Территория детского сада обнесена забором, для каждой возрастной группы оборудован отдельный участок, в соответствии с требованиями.

Учреждение оснащено медицинским блоком, включающим в себя: медицинский, процедурный кабинеты. Медицинский блок укомплектован необходимым медицинским оборудованием.

В учреждении **созданы безопасные условия** для организации жизнедеятельности, успешно реализуется план мероприятий по предупреждению дорожно-транспортного травматизма.

По номенклатуре дел имеется документация по охране труда и технике безопасности, пожарной безопасности, электробезопасности, паспорт антитеррористической защищенности, планы мероприятий по охране труда и технике безопасности на учебный год, пожарной безопасности, по предупреждению дорожно-транспортного травматизма, террористических актов, план работы по охране труда и др.

Основными направлениями деятельности администрации детского сада по обеспечению безопасности в детском саду является:

- пожарная безопасность
- антитеррористическая безопасность
- обеспечение выполнения санитарно-гигиенических требований
- охрана труда

В течение года поддерживаются в состоянии постоянной готовности первичные средства пожаротушения: огнетушители, пожарные краны и т.д. Соблюдаются требования к содержанию эвакуационных выходов.

В целях соблюдения безопасности Учреждение оснащено вентиляцией, кнопками экстренного вызова, автоматической системой пожарной сигнализации («Стрелец-мониторинг») телефоном ЕДДС. Охрану в учреждении осуществляют дежурные и сторожа, установлена система контроля пропусков на ограждении учреждения.

В начале учебного года издан приказ об организации охраны пропускного режима работы в здании и на территории детского сада, который доводится до каждого сотрудника учреждения.

Одним из важнейших аспектов административной работы в детском саду является охрана труда. Главной целью этой работы, а в детском саду является создание и обеспечение здоровых и безопасных условий труда, сохранение жизни и здоровья воспитанников и работающих в процессе труда, воспитания и организованного отдыха, создание оптимального режима труда обучения и организованного отдыха. С этой целью систематически проводится инструктаж по технике безопасности, по охране жизни и здоровья детей и сотрудников, по противопожарной безопасности, знакомство с должностными инструкциями и правилами внутреннего трудового распорядка, санитарными правилами, а также с правилами работы с техническим оборудованием.

Систематически проводится осмотр электрического и технического оборудования, аттестация рабочих мест, выдается спецодежда, моющие средства.

Ежемесячно проводятся учебно-практические занятия с персоналом и воспитанниками по действиям в случае возникновения чрезвычайной ситуации и возникновения пожара. В течение последних лет в нашем детском саду не зафиксированы случаи детского травматизма.

Имеется земельный участок для прогулок детей. Каждая группа имеет свою оборудованную игровую площадку с верандой.

Для физкультурных занятий и различных мероприятий, проводимых на воздухе, оформлен спортивный участок, имеется оборудованное футбольное поле.

Для осуществления экологического и трудового воспитания оборудованы огород, цветники, клумбы.

Административно-хозяйственная деятельность основывается в соответствии с муниципальным заданием, планом финансово-хозяйственной деятельности.

ДОУ полностью укомплектовано учебно-вспомогательным и обслуживающим персоналом.

В течение учебного года коллектив работал стабильно, нарушений Правил внутреннего трудового распорядка, должностных инструкций не зафиксировано.

Хозяйственное сопровождение образовательного процесса осуществлялось без перебоев. В течении года были приобретены малые формы для оформления участков ДОУ, а также спортивное оборудование и инвентарь для физкультурного зала и групп, приобретено игровое оборудование, в том числе к использованию в летний период. Заменены оконные блоки на пластиковые группы, а также лестничных проемах.

Весь товар сертифицирован, годен к использованию в дошкольном учреждении.

Оформление отчетной документации по инвентарному учету, списанию материальных ценностей проходило своевременно, согласно плану бухгалтерии и локальным документам.

ВЫВОД: Административно – хозяйственная деятельность направлена на обеспечение стабильного функционирования всех систем, сопровождающих образовательные, физкультурно-оздоровительные, социально – бытовые процессы.

Материально-техническая база нашего учреждения соответствует федеральному государственному образовательному стандарту дошкольного образования, СанПиН 2.4.1.3049-13 "Санитарно-эпидемиологические требования к устройству, содержанию и организации режима работы дошкольных образовательных организаций", утвержденным постановлением Главного государственного санитарного врача Российской Федерации от 15 мая 2013 г. № 26 (зарегистрировано Министерством юстиции Российской Федерации 29 мая 2013 г., регистрационный № 28564).

Однако остается потребность в установке забора вокруг территории ДОУ.

Учреждение обеспечивает детей полноценным, сбалансированным **питанием**, учитывая среднесуточный набор продуктов, возраст детей, время пребывания в Учреждении, руководствуясь санитарно-эпидемиологическими правилами и нормативами для дошкольных образовательных учреждений.

Снабжение детского сада продуктами питания осуществляется ЕЦМЗ, НЛК. Продукты питания приобретаются в централизованном порядке и на договорных началах в организациях: государственных, кооперативных и т.д. при наличии разрешения служб санитарно-эпидемиологического надзора за их использованием в Учреждении. Основа финансирования питания (за счет родителей) в Учреждении устанавливается нормативным актом, утвержденным постановлением администрации города Нижнего Новгорода

Контроль качества питания (разнообразия), витаминизации блюд, закладки продуктов питания, кулинарной обработки, выхода блюд, вкусовых качеств пищи, санитарного состояния пищеблока, правильности хранения, соблюдения сроков реализации продуктов возлагается на медицинский персонал, заместителя заведующего по АХР. Ответственность за организацию питания несет заведующий.

Согласно санитарно-гигиеническим требованиям соблюдение режима питания в детском саду организовано 4-хразовое питание детей:

- Завтрак
- Второй завтрак (согласно меню)
- Обед
- Полдник

При составлении меню-требования руководствуемся разработанным и утвержденным 10- дневным меню (составлено с учетом пищевой ценности и калорийности витаминов и микроэлементов), технологическими картами с рецептурами и порядком приготовления блюд с учетом времени года.

Организация питания в детском саду сочетается с учетом рекомендаций организации питания ребенка в семье. С этой целью родители информируются о продуктах и блюдах, которые ребенок получает в течение дня в детском саду, вывешивается ежедневное меню детей, предлагаются рекомендации по составу домашних ужинов.

Важнейшим условием правильной организации питания детей является строгое соблюдение санитарно-гигиенических требований к пищеблоку и процессу приготовления

и хранения пищи. В целях профилактики пищевых отравлений и острых кишечных заболеваний работники пищеблока строго соблюдают установленные требования к технологической обработке продуктов, правил личной гигиены.

РАЗДЕЛ 4

Результаты деятельности ДООУ.

В ДООУ реализуется Образовательная программа, /принята на заседании Педагогического совета, протокол № 1, от 26.08.16г., приказ № 49 от 29.08.16/
В 2020-2021 учебном году работа дошкольного учреждения была направлена на успешное решение поставленных задач, в соответствии с Образовательной программой ДООУ, планом работы и поставленными задачами на 2020 - 2021 уч.год. / приняты на заседании Педагогического совета, протокол № 1, от 29.08.20г., приказ № 43 от 31.08.20/.

Приоритетные направления и задачи деятельности дошкольного учреждения в 2020 - 2021 учебном году:

- Способствовать развитию внимания и познавательной мотивации через игровую деятельность.
- Способствовать формированию познавательного интереса к миру природы и развитию экологической культуры дошкольников.
- Реализовать систему мероприятий, направленных на оздоровление и физическое воспитание детей, развитие самостоятельности, инициативности, любознательности и познавательной активности максимально эффективно используя условия летнего периода.

Для реализации приоритетных направлений были намечены и проведены четыре педагогических совета:

- «Результативность работы ДООУ в летний период. Приоритетные направления работы ДООУ в 2020-2021 учебном году»;
- «Развитие инициативы и познавательной мотивации у дошкольников»;
- «Формирование экологической культуры у дошкольников»;
- «Итоги работы за учебный год и перспективы на будущее. Подготовка к работе в летний период»;

Решению поставленных задач послужили:

Организация консультаций:

- «Использование методов и приемов развития детской инициативности в совместной деятельности педагога с детьми»
- «Использование игрового материала для развития познавательной мотивации дошкольников»
/ для воспитателей всех возрастных групп/
- «Развитие внимания у дошкольников»
/для воспитателей старшего дошкольного возраста/
- «Развитие познавательной активности детей старшего дошкольного возраста посредством развивающих игр»

/для воспитателей старшего дошкольного возраста/

- «Формирование содержания центров природы в разных возрастных группах»
/для воспитателей всех возрастных групп/
- «Экологическое воспитание как средство формирования познавательной активности»
/для воспитателей всех возрастных групп/
- «Создание условий на участке к летне-оздоровительной работе»;
/для воспитателей всех возрастных групп/
- «Организация работы с детьми в летний период».
/для воспитателей всех возрастных групп/

Организация открытых просмотры педагогической деятельности осуществляемой в образовательной области «Познавательное развитие»

А так же организация конкурсов, акций:

- подготовка к новому учебному году;
- оформление групп и организация новогодних мероприятий;
- оформление зимних участков;
- подготовка участков к летней оздоровительной работе.

выставок:

- по тематике педагогических советов;
- выставки детских рисунков и поделок (по сезонам);
- сезонные выставки на стендах дошкольного учреждения и в группах.

Проведение детских тематических праздников и развлечений в соответствии с планом-графиком мероприятий на 2020-2021 уч.год. с учетом работы ДОУ в условиях новой коронавирусной инфекции.

Достижения педагогического коллектива ДОУ в 2020 - 2021 уч.году.:

К большим достижениям педагогов можно отнести самостоятельное изучение и совершенствование навыков работы на ПК и в Интернете.

В учреждении имеется специально оборудованное место с подключенной сетью Internet, к которому педагоги имеют свободный доступ при необходимости.

При информатизации ДОУ мы выделяем два направления: педагогическое, способствующее повышению эффективности воспитательно-образовательного процесса, и организационное, которое определяет модернизацию управления, посредством ИКТ.

Ежегодно оформляется подписка на педагогические издания, методический кабинет постепенно пополнялся новыми методическими пособиями и наглядность.

Педагоги ДОУ активно использует в своей деятельности современные информационно-коммуникативные технологии: использование мультимедийного оборудования на утренниках, в организованной деятельности, в методической работе (пед.совете, консультации, тренинги, презентации, семинары и т.д.), а также в работе с родителями (общие и групповые родительские собрания) позволяет значительно разнообразить, ускорить и осовременить способы подачи и восприятия информации, как для взрослых,

так и для детей. Вместе с тем, использование мультимедийного оборудования позволяет улучшить качество проводимых мероприятий, помогая сделать их более яркими и запоминающимися. В этом плане отмечается работа В.В. Чалабиевой, Е.В. Майоровой.

Творческие достижения педагогов и воспитанников ДОУ в 2019-2020уч.г.:

- всероссийский фестиваль «Радужная мозаика» (воспитатель В.В. Чалабиева с воспитанниками (Кирилл Тесля, Галя Павлова, Егор Мельников, Лина Ершова, Макар Жуков, Лера Новикова, Костя Теплов, Алиса Ретина);
 - районный конкурс чтецов, посвященный Дню Матери «Мама милая моя!» «третье место в номинации «Соло», Ермакова Мария, воспитатель О.Г. Горенкова»
 - XI международный фестиваль-конкурс «Созвездие» «лауреат I степени в номинации «Проектная деятельность, от 6 до 12 лет», Чалабиева В.В., воспитатель.
- Участие в районных и городских конкурсах с детьми дошкольного учреждения:
- районный конкурс «Креативное дерево – 2019» победитель в номинации «Театральные зарисовки»;
 - благодарственное письмо в сфере духовно-нравственного воспитания молодого поколения в традициях православных ценностей и любви к своей Родине и активное участие педагогов и воспитанников в ежегодном пасхальном фестивале «Пасхальный благовест – 2020»

Система физкультурно-оздоровительной работы МБДОУ.

Одним из основных направлений деятельности коллектива было сохранение и улучшение здоровья детей. Ключевое место в организации образовательного процесса отводится физкультурнооздоровительной работе, направленной на сохранение и укрепление физического и психического здоровья детей. Вся физкультурно-оздоровительная работа ведётся с учётом возрастных и индивидуальных особенностей детей, поэтому в детском саду использовались разнообразные формы и методы работы по закаливанию и оздоровлению детей.

Для эффективного осуществления физкультурно-оздоровительной работы с детьми в ДОУ были созданы необходимые условия:

- пространственная и двигательная среда детского сада оборудована в соответствии с требованиями техники безопасности и санитарно-гигиеническими нормами;
 - питание осуществлялось в соответствии с нормативными документами;
- /в детском саду 4-х разовое питание воспитанников детского сада осуществляется в соответствии с утвержденным 10-дневным меню. На каждое блюдо имеется технологическая карта. Качество привозимых продуктов и приготовленных блюд контролируется администрацией, медицинским работником учреждения. Продукты в ДОУ поставляются по графику в соответствии с заключенными контрактами /
- проводился ежегодный осмотр детей врачами-специалистами;
 - вакцинация и проф. прививки согласно графику;
 - проводились осмотры детей врачом ДОУ согласно плану.

В течение года велась работа с детьми:

- систематически проводилась утренняя гимнастика, как средство тренировки и закаливания организма;

- дыхательная гимнастика;
- физкультурные занятия / физкультурные занятия, как важнейшая форма физкультурно-оздоровительной работы, строится с учётом состояния здоровья каждого ребёнка и уровня его подготовленности. Занятия проводятся 3 раза в неделю: два занятия в физкультурном зале, одно – на воздухе (для детей с 5ти лет). Продолжительность занятий соответствует требованиям СанПиН/;
- в ходе образовательной работы с детьми проводились физ. минутки, пальчиковая гимнастика;
- закаливающие мероприятия проводились в соответствии с погодными условиями и учетом индивидуальных особенностей детей;
- соблюдался двигательный режим в течение дня /оптимальный двигательный режим, который способствует повышению функциональных возможностей ребенка, улучшению его работоспособности и закаленности, является эффективным средством всестороннего развития и воспитания/;

В ДОУ обязательным является включение в воспитательно-образовательный процесс различных технологий оздоровления и профилактики, закаливающим процедурам, которые проводятся в соответствии с группой закаливания и индивидуальными особенностями детей:

- игровой массаж;
- игровая оздоровительная гимнастика после дневного сна;
- релаксационная и дыхательная гимнастика;
- упражнения на профилактику плоскостопия и нарушений осанки;
- полоскание зева кипяченой водой;
- контрастные воздушные ванны;
- хождение босиком по ребристой дорожке.

Вся работа с детьми проводилась в тесном сотрудничестве с родителями:

- для информации родителям оформлены информационные стенды в группах;
- информационные переносные стенды на улице;
- папки-передвижки;
- проводились индивидуальные и подгрупповые консультации.

Мониторинг здоровья.

В ходе проведения мониторинга здоровья детей получены следующие результаты:

Уровень развития функциональных систем организма (дифференциация детей по группам здоровья)

год	К ол-во детей	I группа	II группа	III группа	IV-V группа
2018 - 2019	316	148	156	10	2
2019 -	320	130	175	13	2

2020					
2020-2021	320	138	169	10	3

2018 - 2019	2019 – 2020	2020 – 2021
I гр. здоровья – 46,8 %	I гр. здоровья – 40,6 %	I гр. здоровья – 43,1 %
II гр. здоровья - 49,4 %	II гр. здоровья - 54,9 %	II гр. здоровья - 52,8 %
III гр. здоровья – 3,1%	III гр. здоровья – 3,8 %	III гр. здоровья – 3,1 %
IV гр. здоровья – 0,6%	IV гр. здоровья – 0,6%	IV гр. здоровья – 0,9%

Уровень заболеваемости детей

Год	Кол-во воспит-ов	Заболеваемость			
		часто болеющие	диспансерн. наблюден.	хронические заболевания	ребенок-инвалид
2018 - 2019	316	8			2
2019 - 2020	320	9			2
2020 - 2021	320	6			3

Заболеваний всего.

	2018-2019	2019 - 2020	2020 - 2021
Заболеваний всего	259	302	146
Сердечно-сосудистые заболевания	25	24	26
Нервные заболевания	42	33	15
Простудные заболевания	49	65	22
Заболевания дыхательных путей	3	3	1
Заболевания ОДА	32	36	23
Желудочно-кишечные заболевания	3	1	-
ЧБД	8	9	6

Заболевания почек	1	-	6
Нарушения зрения	13	14	14
Аллергический дерматит	3	4	9
ЛОР заболевания	12	14	16
Хирургические заболевания	26	24	25
Туб инфицированные дети	42	48	39
Нарушение слуха	0	0	-

Число случаев, дней, пропущенных детьми по болезни

годы	Кол-во детей	Кол-во дней всего	Кол-во дней на 1 ребенка	Всего заболеваний	Кол-во случаев на 1000 детей
2018-2019	316	3040	9,6	320	1012
2019 - 2020	320	2983	9,5	302	600
2020-2021	320	1790	5,6	146	458

Дети, охваченные коррекцией физического развития

	2018-2019	2019 - 2020	2020 - 2021
Дети с нарушением осанки	31	36	2
Дети с деформацией опорно-двигательного аппарата (плоскостопие)	1	41	23
Часто болеющие дети	8	9	6
Всего детей	40	86	31

Для наиболее эффективной организации оздоровительных и профилактических мероприятий используется мониторинг состояния здоровья вновь поступивших воспитанников, четко организованное медико-педагогическое обслуживание детей в период адаптации, консультативная помощь родителям вновь поступивших детей. По мере необходимости устанавливаются щадящий режим, неполный день пребывания в ДОУ, согласованный с родителями детей, тяжело переживающих адаптацию.

Мониторинг здоровья и физического развития детей показал, что в 2020-2021 учебном году увеличилось количество детей с I и IV группой здоровья.

Состояние здоровья детей, поступающих и посещающих дошкольное учреждение, остается нестабильным. Уменьшилось количество детей с простудными заболеваниями, количество часто болеющих детей, количество туб.инфицированных детей .

Также на рост заболеваемости повлиял карантин ОРВИ и гриппу.

Для сохранения и укрепления здоровья детей в ДОУ созданы условия здоровьесберегающего пространства, включающего:

- комплекс мероприятий, таких как:
 - регулярный осмотр детей специалистами;
 - проведение оздоровительных мероприятий с использованием воды (расширенное умывание), воздуха (воздушные ванны);
 - плановая иммунопрофилактика;
 - проведение дыхательной гимнастики;
 - гимнастики после сна;
 - организация целого комплекса физкультурно-оздоровительных мероприятий.
- а также:
 - строгое соблюдение санитарно-гигиенических условий пребывания детей в детском саду (благоприятный воздушно-тепловой режим, достаточная освещённость, соответствие мебели ростовым показателям и др.);
 - система психолого-педагогического обеспечения жизнедеятельности детей: рациональный режим дня, соблюдение объёма учебной нагрузки, использование, групповых, подгрупповых и индивидуальных занятий,
 - наличие квалифицированного медицинского и педагогического персонала;
 - оборудование медицинского блока, физкультурного зала, спортивных площадок;
 - тесное сотрудничество с медицинскими учреждениями района («Детская поликлиника № 19»);
 - отсутствие случаев детского травматизма в ДОУ.

В течение года особое внимание уделяется формированию навыков здорового образа жизни (личной гигиене, заботе об окружающих, о профилактике заболеваний, безопасности жизнедеятельности, правила первой помощи, поддержание порядка в окружающей обстановке и др.). В увлекательной, наглядно-практической форме воспитатели обогащают представления детей о здоровье, об организме, его потребностях, о способах предупреждения травматизма, закаливании. В соответствии с программными задачами и возрастными особенностями дети овладевали новыми видами движений, комплексами ОРУ с предметами и без предметов, строевыми упражнениями.

При подборе физкультурного оборудования учитываются размеры и конструкции, отвечающие анатомо-физиологическим особенностям дошкольников, соответствующие требованиям гигиены и правилам охраны жизни и здоровья детей. Во всех группах ДОУ соблюдена маркировка мебели, имеются графики проветривания, созданы условия для двигательной активности детей: рационально размещена мебель, освобождено место для игрового пространства.

Таким образом, детский сад в значительной мере реализует социальный заказ семьи и государства на сохранение здоровья детей.

Показатели адаптации в 2020 -2021 учебном году.

Адаптационный период начался с 01.09. 2020 года. За период с 01.09.2020г. по 01.11. 2020г. адаптацию прошли 57 воспитанников (из них: 15 человек в группе раннего дошкольного возраста, 21 человек в группах младшего дошкольного возраста, 4 человека в группах среднего возраста, 16 человек в группах старшего дошкольного возраста и в подготовительной групп е- 1 человек).

У оставшихся детей в количестве 15 человек, поступивших в учреждение в конце октября и в начале ноября 2020 года адаптационный период продолжается.

1. В течение всего периода адаптации работники учреждения проводили работу с родителями воспитанников по созданию условий, способствующих более быстрому и успешному протеканию адаптационного периода, а также обеспечению физического и психологического комфорта для детей в группах:

- знакомство с родителями детей, вновь поступающих в детский сад;
- знакомство с детьми;
- анкетирование родителей, с целью ознакомления с составом семьи, имеющимися навыками и умениями у детей, с психологическими и поведенческими особенностями детей, с интересами детей, а также заболеваемостью и трудностями в различных режимных моментах;
- ознакомление родителей с режимом дня и правилами дошкольного учреждения и группы;
- в группах осуществлялся постепенный прием детей в группу;
- сокращенное время пребывания ребенка в детском саду в первые дни посещения;
- постепенное увеличение время пребывания ребенка в детском саду;
- знакомство детей с помещениями группы и детского сада;
- знакомство детей с игрушками, предметами и их назначением;
- доброжелательный тон и индивидуальный подход во время приема детей утром и в течение всего дня.

Большое внимание уделялось работе с родителями (законными представителями) воспитанников.

В результате анкетирования родителей были выявлены вопросы, требующие особого внимания:

- отсутствие навыков самообслуживания у детей;
- отсутствие навыков приема пищи;
- слабая подготовка детей и родителей к поступлению в дошкольное учреждение (ранний возраст- использование памперсов и сосок);
- нарушения в соблюдении режима дня для детей данного возраста;
- задержка развития речи у детей и ее отсутствие (у 46% детей, поступивших в дошкольное учреждение, речь не развита или отсутствует);
- длительный период поступления в детский сад.

На основании полученных данных, педагогом-психологом были проведены консультации и даны рекомендации воспитателям, младшим воспитателям, а также родителям (законным представителям) адаптационных групп по проблемам успешного протекания адаптационного периода.

В ходе наблюдения и проведенного анализа адаптационного периода можно отметить:

- - легкий уровень адаптации составил – 52%
- - средний уровень адаптации составил – 18%

В группах среднего и старшего дошкольного возраста адаптационный период протекал в легкой степени.

Из полученных данных видно, что адаптационный период прошел достаточно благополучно, т.к. наибольшее количество детей имеет легкую степень адаптации. Конечно, никакой адаптационный период не проходит без осложнений, этому подтверждение 18% средней степени адаптации.

Организация педагогического процесса в МБДОУ.

Организация образовательного процесса осуществляется с начала учебного года учетом Федеральных государственных стандартов к структуре основной общеобразовательной программы (далее ОПП) МБДОУ, к условиям реализации ООП, к организации предметно-развивающей среды.

МБДОУ работает по образовательной программе, разработанной в соответствии с ФГОС ДО, на основе примерной основной общеобразовательной программы дошкольного образования и с учётом основной образовательной программы дошкольного образования «От рождения до школы» / Под ред. Н. Е. Вераксы, Т. С. Комаровой, М. А. Васильевой. М: Мозаика-Синтез, 2015.

Образовательный процесс включает совокупность образовательных областей: «физическое развитие», «социально-коммуникативное развитие», «познавательное развитие», «речевое развитие», «художественно-эстетическое развитие», в которых умело, сочетаются следующие функции:

- ✓ воспитательная - развитие ценностных отношений - развитие основ мировоззрения, формирование нравственности;
- ✓ образовательная (познавательная) - воспитание интереса к получению знаний, которые будут выступать в качестве средств, способствующих развитию ребенка, т.е. способствующих развитию его личностных качеств.
- ✓ развивающая - развитие познавательных и психических процессов и свойств личности;
- ✓ социализирующая - овладение детьми системой общественных отношений и социально приемлемого поведения;
- ✓ оздоровительно-профилактическая - приоритет культуры здоровья в соответствии с валеологическими критериями и нормами.

Учреждение работает согласно годовому, календарному, **учебному плану**, утверждённому заведующим МБДОУ. **Учебный** план представляет собой график непосредственно образовательной деятельности и образовательной деятельности в режимных моментах в течение дня с распределением времени на основе действующего СанПин. Образовательный процесс построен на комплексно-тематическом планировании.

При выборе методик обучения предпочтение отдается развивающим методикам, способствующим развитию детской инициативы и самостоятельности, формированию познавательной, социальной сферы развития. Занятия с детьми, в основе которых доминирует игровая деятельность, в зависимости от программного содержания, проводятся фронтально, подгруппами, индивидуально. В ДОУ используются различные педагогические технологии и методы, которые стимулируют активность детей, создают положительный и эмоциональный настрой, способность действовать в социуме, развивать свою компетентность, умение решать задачи совместно, выработать у ребенка умения и навыки самостоятельного поиска способов и средств решения проблемных задач, развивать воображение и пр.

В ДОУ созданы благоприятные условия для обеспечения всестороннего развития личности ребенка, комфортности пребывания его в дошкольном учреждении.

Анализируя полученные результаты, можно отметить, что в 2020-2021 учебном году педагогами большое внимание уделялось:

- Работа по экологическому воспитанию строилась с учетом возрастных особенностей детей в соответствии с требованиями ФГОС ДО. В образовательном процессе педагоги использовали разнообразные формы, методы и приемы работы с детьми, беседы о чтении художественной литературы, опытно-экспериментальная деятельность, коллективная работа. Педагогами была организована совместная деятельность по изготовлению макетов о природе. Большое внимание уделялось работе с родителями по данному направлению – совместное изготовление скворечников и кормушек для птиц.
- На протяжении всего учебного года в ДООУ успешно реализовывалась одна из важнейших задач, это задача по охране и укреплению здоровья дошкольников. Физкультурно-оздоровительная работа эффективна благодаря комплексному системному подходу. Воспитателями групп и узкими специалистами создаются максимально благоприятные условия для двигательной активности дошкольников (утренняя гимнастика, прием детей на улице в теплое время года, физкультурные занятия, двигательная активность на прогулке, физкультура на улице, подвижные игры, физкультминутки на занятиях, проведение бодрящей гимнастики после сна, физкультурные досуги, забавы, игры) . В своей работе педагоги отводят большое внимание системе закаливания детей, способствующей укреплению иммунитета и профилактике респираторно-вирусных заболеваний дошкольников. А также большое внимание уделяется лечебно-профилактическим и оздоровительным мероприятиям (вакцинация дошкольников в соответствии с индивидуальным планом прививок, ежедневный осмотр медицинским работником, ежегодные осмотры узкими специалистами в соответствии с графиком).
- Работа педагогов направлена на развитие и поддержание детской инициативы и самостоятельности и осуществляется педагогами в повседневной жизни, в совместной с детьми деятельности, путем интеграции различных видов деятельности, главным их которых является игра.

Диагностика психологической готовности детей к обучению в школе проводилась в соответствии с планом ДООУ в период с 15.05 по 31.05. 2021 года в подготовительных к школе группах общеразвивающей направленности № 11 (воспитатель Майорова Е.В.), № 12 (воспитатели Шмониной О.В., Каверина А.А.).

Подготовительные к школе группы общеразвивающей направленности посещает 59 человек, из них было обследовано 55 человек (группа № 11 - 27 человек; группа № 12 - 28 человек). На конец учебного года 2 ребенка остаются в дошкольном учреждении, 2 человека не регулярно посещают дошкольное учреждение по уважительным причинам.

В ходе проведенной диагностики выявлено следующее:

1. В развитии интеллектуального компонента школьной зрелости наиболее развиты следующие компоненты:

- Объем кратковременной зрительной памяти ;
- Совершение учебных действий по образцу и правилу, установленному взрослым ;
- Уровень распределения, устойчивости и переключения внимания.

Наименее развиты следующие компоненты:

- Наличие собственных усилий для преодоления трудностей в решении задачи;
- Способность самостоятельно планировать, осуществлять и контролировать результат определенных учебных действий.

2. В развитии мотивационной сферы наиболее развиты следующие компоненты:

- Взаимодействие с педагогами и умение общаться со сверстниками
- Сформированность социальных и познавательных мотивов учения

Наименее развиты следующие компоненты:

- Активность и самостоятельность в познавательной и социальной деятельности.
- Недостаточно развита поведенческая саморегуляция

Из обследованных детей соответствует:

- высокому уровню статуса первоклассника 49 человек;
- среднему уровню статуса первоклассника 2 человека;
- низкому уровню статуса первоклассника 4 человека.

Вывод: Средний показатель подготовленности детей к обучению в школе на конец 2020-2021 года составил: высокий уровень - 48%; средний уровень- 39%; низкий уровень - 13% **Таким образом**, подготовленность дошкольников к обучению в школе составляет **87%.**

РАЗДЕЛ 5

Кадровый потенциал.

В настоящее время в учреждении работают 52 сотрудников, из них 23 педагогических работников.

Общая численность педагогических работников – 23 человек, из них:					
воспитатели	учитель-дефектолог	педагог-психолог	муз.руководитель	инструктор по ФИЗО	учитель-логопед
16	1	1		1	1

Данные по количественному, качественному составу и стажу работы педагогических работников ДОУ.

По педагогическому стажу		По квалификационной категории		По возрасту	
Количество лет	Количество педагогов чел./%	Квалификационная категория	Количество педагогов чел./%	Возраст	Количество педагогов чел./%
до 3 лет	3	Высшая	2	До 25	1
5-10	1	Первая	9	26-29	4
15-20	3	СЗД	2	30-39	2
25- 30	4			40-49	1
Более 35	9	Не подлежащие аттестации	7	50-59	10
				60 и старше	2

Образовательный уровень педагогов.

Высшее профессиональное	Из них педагогическое	Среднее профессиональное	Из них педагогическое
10	9	10	10

Аттестация педагогов в отчетном году.

Успешно представила свой опыт работы и подтвердила соответствие требованиям, предъявляемые к первой квалификационной категории по должности «воспитатель» - О.В. Шмони́на

Развитие кадрового потенциала.

В 2020 - 2021 учебном году большая работа была проведена с молодыми педагогами в соответствии с планом работы. В ходе взаимодействия использовались различные формы работы: собеседование, совместная разработка плана работы на день и на текущий период, наблюдения за педагогической деятельностью старших наставников, индивидуальные беседы и консультации, обзор и обсуждение интересующих вопросов по методической литературе, просмотры открытых мероприятий, рекомендации и советы, практическая помощь.

К большим достижениям педагогов можно отнести самостоятельное изучение и совершенствование навыков работы на ПК и в Интернете.

Ежегодно оформляется подписка на педагогические издания, методический кабинет постепенно пополнялся новыми методическими пособиями и наглядность.

Вывод: отмечается сформированная потребность в непрерывном профессиональном росте и саморазвитии педагогов; педагогам характерны: уверенность в себе, удовлетворенность результатами своей работы, заинтересованность и готовность к работе в новых условиях, а так же способность постоянно развивать творческий педагогический опыт, профессиональную компетентность, получать новые знания с целью решения важной и сложной педагогической задачи.

РАЗДЕЛ 6

Финансовые ресурсы ДОУ и их использование.

Финансовая деятельность ДОУ осуществляется в соответствии с годовой сметой доходов и расходов. Главным источником финансирования ДОУ являются бюджетные денежные средства и родительская плата. Выделенные денежные средства на содержание учреждения расходуются своевременно и в полном объеме.

Финансирование ДОУ осуществляется бюджетными, внебюджетными средствами и дополнительными субсидиями. Распределяется планом финансово-хозяйственной деятельности услуг, услуг пожарной сигнализации, охраны учреждения, обслуживание вывода сигнала АПС на пульт, услуги связи и интернет (абонентская плата), вывоз мусора, энергоснабжение.

Всё это положительным образом сказывается на воспитательно-образовательной работе и на комфортном пребывании детей в детском саду.

Также были приобретены: игровое оборудование, пособия для развития игровой и учебной деятельности, пополнился фонд методической литературы. Приобретено оборудование малых игровых форм для групповых помещений, прогулочных участков, спортивное оборудование.

Более подробная информация о структуре расходов ДОУ, распределении средств бюджета, внебюджетная деятельность представлена на сайте ДОУ.

В 2020 - 2021 учебном году освоено:

- бюджетных средств - 15 637670,84 руб.

- внебюджетных средств 3307001.67 руб.

Размер родительской платы за присмотр и уход за ребенком в ДОУ составляет:

- дети до 3 лет – 123,12 руб;
- дети от 3 до 7 лет – 136,14 руб.

Компенсация части родительской платы для отдельных категорий воспитанников и условия их получения в ДОУ определяются в соответствии с:

- постановлением правительства Нижегородской области от 31.12.2013г. № 1033 «О компенсации части родительской платы за присмотр и уход за ребенком в образовательных организациях реализующих образовательную программу»;

- постановлением администрации города Нижнего Новгорода от 05.04.2017г. № 1344 «Об утверждении Порядка предоставления компенсации части родительской платы за присмотр и уход за ребенком в образовательных организациях, реализующих образовательную программу дошкольного образования, льготным категориям за счет средств городского бюджета»

- постановлением правительства администрации города Нижнего Новгорода от 14.10.2013г. № 3970 «О внесении изменений в постановление администрации города Нижнего Новгорода от 17.10.2011г. № 4368».

РАЗДЕЛ 7

Заключение. Перспективы и планы развития.

В современных условиях ДОУ является открытой социальной системой, способной реагировать на изменения внутренней и внешней среды. Процесс взаимодействия с социумом способствует росту профессионального мастерства всех специалистов детского сада, поддерживает статус учреждения, указывает на особую роль его социальных связей в развитии личности ребенка, что в конечном итоге ведет к повышению качества дошкольного образования.

На основании анализа работы дошкольного учреждения можно выделить перспективы:

1. Создание условий для достижения каждым сотрудником детского сада высокого уровня профессионализма педагогического коллектива и реализации системы повышения квалификации с включением в эту систему всех категорий сотрудников. Повышение уровня профессионального мастерства сотрудников детского сада в применении ИКТ (использование презентаций в работе педагогов);
2. Способствовать развитию и укреплению материально-технической базы ДОУ. Обеспечивать условия безопасного и комфортного пребывания детей в дошкольном учреждении. Приобщать детей к ценностям здорового образа жизни и к общечеловеческим ценностям.
3. Способствовать формированию активной позиции родителей (законных представителей) с целью сотрудничества в воспитании и развитии детей.

