

ОСТОРОЖНО: КЛЕЩИ!

Помните, клещи не забираются на растения выше 1 метра от земли и не «падают» на человека сверху. Они ползут по одежде вверх в поиске места для присасывания. Чаще всего их находят за ушами, на шее, под мышками, в паховой области, в волосистой части головы.

Самое популярное место их обитания – кустарники и трава. К зонам риска относятся лес, парки, садово-огородные участки и кладбища.

Клещи являются переносчиками двух вирусов: **клещевого энцефалита** и **клещевого боррелиоза**.

Первое заболевание поражает нервную систему, без медицинской помощи может привести к инвалидности и летальному исходу. Второе – приводит к поражению кожи, нервной системы, суставов, сердца, может повлечь за собой инвалидность.



Профилактика

1. Выходя в лес, заправляйте брюки в сапоги, рубашку – в брюки, манжеты и ворот плотно застегивайте. Через каждые полчаса проводите **осмотр одежды**, так как клещи долго, в **течение 30 минут – 1 часа**, выбирают себе место для присасывания.

2. Используйте для обработки верхней одежды **отпугивающие и уничтожающие клещей средства**, имеющиеся в аптеках и магазинах, в соответствии с инструкцией по их применению.

3. Тем, кто не прошел вакцинацию от клещевого энцефалита осенью и зимой, можно пройти вакцинацию по **экстренной схеме**, обратившись в поликлинику по месту жительства. Помните, иммунитет сформируется через **2 недели** после второй прививки.

4. Принимайте **противовирусные препараты**. Их наименования и противопоказания сообщат в аптеке.

5. Обрабатывайте территорию дачных участков растворами акарицидных (уничтожающих клещей) препаратов.

Действия при укусе клеща

1. Осторожно извлечь клеща пинцетом (или петлей из прочной нити) раскачивающими движениями так, чтобы его не раздавить. Если хоботок оторвался и остался под кожей, его удаляют прокаленной на пламени и остуженной иглой.

2. Место укуса продезинфицировать (70% спирт, 5% йод, одеколон и т.д.).

3. После извлечения клеща необходимо тщательно вымыть руки с мылом, чтобы инфицированная слюна клеща не попала на мелкие ранки в коже, на слизистые оболочки глаз, носа и губ.

4. Снятого клеща следует, по возможности, отнести в ближайший медицинский пункт или уничтожить (сжечь).

5. Тем, кто не прошел вакцинацию, после присасывания клеща следует срочно обратиться за медицинской помощью для введения **иммуноглобулина (серопротектора)**. Максимальный срок – **не позднее четырех дней** после присасывания. По его истечении эффективность препарата резко снижается.

Телефоны для экстренного реагирования

Единая служба спасения (ЕДДС-01)

01, сотовый телефон 112

Территориальный отдел по Выборгскому району УТЗ ГУ МЧС России по Санкт-Петербургу

Как распознать лесного клеща?



Среда обитания:
в лесах, на полянах, в парках и других местах, где имеется трава и кусты

Активность:
теплое время года, с апреля по октябрь, пик активности – июнь-июль

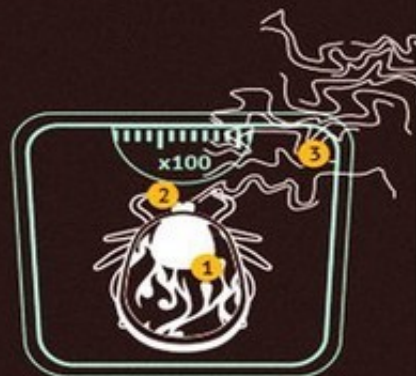
3-25мм

Как выглядит:
это паукообразное насекомое с острым хоботком, имеет четыре пары конечностей

Размер:
от 3 мм до 25 мм в длину в зависимости от вида

Кровь сосут только самки!

Особенности:



- 1 клещи способны поглощать значительные порции крови и увеличивать свой вес в 100 и более раз
- 2 глаза отсутствуют, но клещи способны отличать свет от темноты
- 3 у клещей хорошо развито обоняние, благодаря чему они находят жертву

Как отличить опасную самку от самца?



самки - крупнее, спинной щиток у них занимает около трети тела, остальная часть поверхности окрашена в буровато-красный цвет



тело голодной самки плоское, а у напитавшейся кровью становится яйцевидным



вес голодной самки составляет 3-4 мг, сытой от 40 до 500, в среднем 160-350 мг



самка клеща пьёт кровь только один раз за сезон

Отмечаются случаи «присасывания» самцов, но они не способны длительно сосать кровь.

Как нападает?



Клещ незаметно впивается в кожу жертвы, выделяя анестезирующее вещество – секрет содержится в слюне и обезболивает присасывание клеща. Человек может длительное время не ощущать прикрепившуюся самку. Через несколько часов после укуса голова насекомого полностью погружается под кожу человека, а брюшко раздувается от выпитой крови.

КАК СНЯТЬ КЛЕЩА?



ВЗЯТЬ НИТЬ, НАКИНУТЬ ПЕТЕЛЬКУ ПОД ОСНОВАНИЕ ХОБОТКА. МЕДЛЕННО РАСКАЧИВАТЬ И ОДНОВРЕМЕННО ПОТЯГИВАТЬ ВВЕРХ



ПИНЦЕТОМ. ЗАХВАТИТЬ КЛЕЩА КАК МОЖНО БЛИЖЕ К ХОБОТКУ, ДЕРЖА СТРОГО ПЕРПЕНДИКУЛЯРНО ПОВЕРХНОСТИ УКУСА, ПОВЕРНУТЬ КЛЕЩА ВОКРУГ ОСИ



КОГДА КЛЕЩ УДАЛЕН, РАНКУ ОБРАБОТАТЬ ЙОДОМ И ОБРАТИТЬСЯ В ПУНКТ СЕРОПРОФИЛАКТИКИ

! ЕСЛИ НА КОЖЕ ОСТАЛАСЬ ЧЕРНАЯ ТОЧКА — ЗНАЧИТ ВО ВРЕМЯ УДАЛЕНИЯ КЛЕЩА ОТОРВАЛАСЬ ЕГО ГОЛОВКА ИЛИ ХОБОТОК. ТОЧКУ НУЖНО ОБРАБОТАТЬ ЙОДОМ — ГОЛОВКА ИЛИ ХОБОТОК ДОЛЖНЫ ВЫПАСТЬ

НЕЛЬЗЯ:

БРАТЬ КЛЕЩА
ГОЛЫМИ РУКАМИ

ДЕЛАТЬ РЕЗКИЕ
ДВИЖЕНИЯ, КЛЕЩ
РАЗОРВЕТСЯ

ИСПОЛЬЗОВАТЬ
МАСЛО

Защита от лесного клеща

В мировой фауне насчитывается более 40 000 видов клещей

Способы защиты

1 **Обязательно**
наличие головного
убора

2 **Ноги должны**
быть полностью
прикрыты

3 **Спортивные штаны,**
трико (желательно
с гладкой поверх-
ностью) должны
быть заправлены
в носки

4 **Не срывать**
ветки

5 **Не рекомендуется**
передвигаться
по низкорослым
кустарникам



Пик максимальной
численности
клещей – **май-июнь**



Активнее всего
клещи ведут себя
при температуре
воздуха около
 $+20^{\circ}\text{C}$ и влажности
90-95%

После похода по лесу необходимо:

- проверить (стряхнуть)
как верхнюю одежду,
так и нижнее белье
- осмотреть все тело
- обязательно расчесать
волосы мелкой
расческой

*Клещи двигаются
вертикально вверх по
травяной раститель-
ности и кустарникам*

Заболевания, которыми можно заразиться от укуса клеща

Энцефалит - воспаление вещества
головного мозга

Симптомы: недомогание, повышение
температуры, тошнота, жидкий стул, головная
боль, боль в области глаз и лба, светобоязнь,
эпилептические припадки, нарушение созна-
ния, вялость, при тяжелом течении – кома

Боррелиоз - инфекционное заболевание
с поражением кожи, нервной системы,
опорно-двигательного аппарата

Симптомы: лихорадка, кольцевидная
эритема диаметром до 20 см в месте укуса
клеща, возможно появление сильного
покраснения и на других участках кожи

! Если вас укусил клещ, обратитесь за помощью к врачу