

**Информация о работе
Территориальных психолого-медико-педагогических комиссий
МАУ «ППМС-центр им. В.П.Радченко» города Нижнего Новгорода**

Уважаемые родители и законные представители детей!

При Муниципальном автономном учреждении «Центр психолого-педагогической, медицинской и социальной помощи имени В.П.Радченко» города Нижнего Новгорода созданы и действуют Территориальные психолого-медико-педагогические комиссии (далее по тексту - ТПМПК) соответствующего района города Нижнего Новгорода в целях своевременного выявления детей, имеющих особенности физического и (или) психического развития и (или) отклонения в поведении, проведения их комплексного психолого-медико-педагогического обследования и подготовки по его результатам рекомендаций по организации обучения и воспитания, а также подтверждения, уточнения или изменения ранее данных рекомендаций.

Основными **направлениями деятельности ТПМПК** являются:

- а) проведение обследования детей, в том числе обучающихся с ограниченными возможностями здоровья, детей-инвалидов до окончания ими обучения в Организациях, в целях выявления у них особенностей физического и (или) психического развития и (или) отклонений в поведении;
- б) подготовка по результатам обследования рекомендаций по организации обучения и воспитания обследуемых, подтверждение, уточнение или изменение ранее данных комиссией рекомендаций;
- в) определение рекомендаций по организации индивидуальной профилактической работы с несовершеннолетними, находящимися в социально опасном положении;
- г) оказание консультативной помощи родителям (законным представителям) обследуемых, работникам Организаций, организаций, осуществляющих социальное обслуживание, медицинских организаций, других организаций по вопросам воспитания, обучения и коррекции нарушений развития, обучающихся с ограниченными возможностями здоровья, детей с девиантным (общественно опасным) поведением;
- д) оказание федеральным учреждениям медико-социальной экспертизы содействия в разработке индивидуальной программы реабилитации или абилитации ребенка-инвалида (далее - ИПРА);
- е) осуществление учета сводных данных об обучающихся с ограниченными возможностями здоровья, о детях с девиантным (общественно опасным) поведением, проживающих на территории города Нижнего Новгорода;

ж) участие в организации информационно-просветительской работы с населением в области предупреждения и коррекции недостатков в физическом и (или) психическом развитии и (или) отклонений в поведении детей.

Информация о проведении обследования детей в комиссии, результаты обследования, а также иная информация, связанная с обследованием детей в комиссии, является **конфиденциальной**. Предоставление указанной информации без письменного согласия родителей (законных представителей) детей третьим лицам не допускается, за исключением случаев, предусмотренных законодательством Российской Федерации.

Обследование детей, в том числе обучающихся с ограниченными возможностями здоровья, детей-инвалидов до окончания ими образовательных организаций, реализующих основные или адаптированные общеобразовательные программы, осуществляется в комиссии:

- ✓ по письменному заявлению родителей или законных представителей;
- ✓ по направлению образовательных организаций, организаций, осуществляющих социальное обслуживание, медицинских организаций, других организаций с письменного согласия их родителей (законных представителей).

Медицинское обследование детей, достигших возраста 15 лет, проводится с их согласия, если иное не установлено законодательством Российской Федерации.

Обследование детей, консультирование детей и их родителей (законных представителей) специалистами комиссии осуществляются бесплатно.

Информация о ТПМПК МАУ «ППМС-центр им. В.П.Радченко» Московского района города Нижнего Новгорода <https://www.cppmsp.ru/pmpk/moskovskij-tpmpk/>.

Запись на обследование ребенка, проводится при подаче полного пакета документов (в соответствии с перечнем документов). На обследование ребёнок принимается с родителями или законными представителями, при наличии подтверждающих документов, либо с иными лицами, при предъявлении нотариально заверенной доверенности от родителей (законных представителей).

Родители (законные представители) обследуемых имеют право в случае несогласия с заключением ТПМПК соответствующего района города Нижнего Новгорода **обжаловать** его в Территориальную психолого-медико-педагогическую комиссию (городской отдел) Муниципального автономного учреждения «Центр психолого-педагогической, медицинской и социальной помощи имени В.П.Радченко».

№ п/ п	Наименование комиссии	ФИО руководителя	Адрес комиссии	Телефон комиссии электронная почта	Режим работы комиссии
1	ТПМПК (городской отдел) МАУ «ППМС-центр им. В.П.Радченко»	Бабина Марина Николаевна	603035, г. Нижний Новгород, ул. Черняховского, д.14а	8(831)218-51-81 (доб 2) cppmsp_nn@mail.52gov.ru	Пн-пт с 9:00 до 15:00
2	ТПМПК Автозаводского района МАУ «ППМС- центр им. В.П.Радченко» (дошкольные образовательные учреждения)	Долгова Наталия Владимировна	603043, г. Нижний Новгород, ул. Лоскутова, д.21а,к.38 Проспект Октября д.23 А	8 (831) 435-87-65 8-920-017-07-17	Пн с 13:00 до 18:00 Вт с 13:00 до 18:00 Ср с 13:00 до 18:00 Пт с 9:00 до 14:00
3	ТПМПК Автозаводского района МАУ «ППМС- центр им. В.П.Радченко» (образовательные учреждения)	Федотова Татьяна Александровна	603041, г. Нижний Новгород, ул. Красных партизан, д.8а	8 (831) 293-51-23	Пн с 13:00 до 18:00 Вт с 13:00 до 18:00 ЧТ с 08:00 до 18:00 Пт с 13:00 до 18:00
4	ТПМПК Канавинского района МАУ «ППМС- центр им. В.П.Радченко»	Бутрина Наталья Юрьевна	603086, г. Нижний Новгород, ул. Есенина, д.9	8-910-894-46-62	Пн-пт с 08:30 до 17:30
5	ТПМПК Ленинского района МАУ «ППМС- центр им. В.П.Радченко»	Павлова Нина Дмитриевна	603076, г. Нижний Новгород, пр. Ленина, д.38а	8 (831) 251-27-99 8-930-278-66-08	Пн с 09:00 до 12:00 Ср с 12:00 до 18:00 Чт с 09:00 до 14:00 Пт с 9:00 до 14:00

6	ТПМПК Московского района МАУ «ППМС-центр им. В.П.Радченко»	Колобова Ольга Константиновна	603035, г. Нижний Новгород, ул. Черняховского, д.14а	8 (831) 218-51-81 (доб.1)	Пн-пт с 9:00 до 17:00
7	ТПМПК Нижегородского района МАУ «ППМС-центр им. В.П.Радченко»	Стрекаловская Екатерина Игоревна	603163, г. Нижний Новгород, ул. Родионова, д.201, МОУ СОШ №102,к.343	8 (831) 438-49-63	Пн с 13:00 до 18:00 Вт с 09:00 до 14:00 Ср с 13:00 до 18:00 Чт с 9:00 до 14:00
8	ТПМПК Приокского района МАУ «ППМС-центр им. В.П.Радченко»	Жукова Татьяна Дмитриевна	603163, г. Нижний Новгород, пр. Гагарина, д.154 Управление образования Приокского района	8 (831) 435-59-63	Пн с 12:00 до 15:30 Вт с 12:00 до 15:30 Ср с 12:00 до 15:30 Чт с 12:00 до 18:00 Пт с 12:00 до 15:30
9	ТПМПК Советского района МАУ «ППМС-центр им. В.П.Радченко»	Пермякова Екатерина Сергеевна	603122, г. Нижний Новгород, ул. Ванеева, д.104 (МОУ СОШ №54) ул. Бекетова, д.25а (МБДОУ Детский сад №277	8 (831) 435-53-20 8 (831) 435-53-03	Ср с 08:30 до 15:30 Чт с 09:00 до 15:00 Пт с 08:30 до 15:30
10	ТПМПК Сормовского района МАУ «ППМС-центр им. В.П.Радченко»	Невежкина Наталья Викторовна	603037, г. Нижний Новгород, ул. Федосеенко, д. 25	8 (831) 276-70-10	с 9:00 до 17:00

**Перечень документов,
предоставляемых для проведения комплексного обследования
в ТПМПК**

- а) копия документа, удостоверяющего личность родителя (законного представителя) обследуемого, обследуемого в возрасте старше 14 лет, *с предъявлением оригинала*;
- б) копия свидетельства о рождении обследуемого (для лиц, не достигших 14 лет) или документа, подтверждающего родство заявителя *с предъявлением оригинала; при несовпадении фамилий в свидетельстве о рождении ребенка и паспорте родителя предоставляются копии документов о смене фамилии с предъявлением оригинала*.
- в) копия документа, подтверждающего установление опеки или попечительства *с предъявлением оригинала (при необходимости)*;
- г) копия документа, подтверждающего полномочия по представлению интересов несовершеннолетнего (*наличие доверенности*) (*при необходимости*);
- д) направление Организации, организации, осуществляющей социальное обслуживание, медицинской организации, других организаций (*при наличии*);
- е) постановление комиссии по делам несовершеннолетних и защите их прав о направлении на комиссию (*при наличии*);
- ж) представление психолого-педагогического консилиума организации, осуществляющей образовательную деятельность (специалиста (специалистов), осуществляющего психолого-педагогическое сопровождение обучающегося) .
Рекомендуемый образец приведен в приложении № 2 приказа Минпросвещения России от 01.11.2024 №763 «Об утверждении Положения о психолого-медико-педагогической комиссии» (при наличии);
- з) копия заключения (заключений) комиссии о результатах ранее проведенного обследования (*при наличии*);
- и) копии справки, подтверждающей факт установления инвалидности, и ИПРА (*при наличии инвалидности, установленной МСЭ*);
- к) медицинское заключение, содержащее информацию о состоянии здоровья обследуемого, результатах медицинских обследований и (или) лечения, выданное медицинской организацией по месту жительства (регистрации) обследуемого в порядке, установленном Министерством здравоохранения Российской Федерации. Медицинское заключение действительно для предоставления в комиссию в течение 6 месяцев со дня его оформления.
Медицинское заключение о состоянии здоровья обследуемого, нуждающегося в создании условий и (или) специальных условий проведения государственной итоговой аттестации по образовательным программам основного общего, среднего общего образования;

л) копия уведомления органа местного самоуправления муниципального района/ городского округа, осуществляющего управление в сфере образования по месту жительства о выборе родителями (законными представителями) ребенка формы получения общего образования в форме семейного образования *(при наличии)*;

м) копия распорядительного акта образовательной организации о приеме лица для прохождения промежуточной и итоговой аттестации (при получении общего образования в форме семейного образования) *(при наличии)*.

н) табель успеваемости, заверенный подписью и печатью руководителя образовательной организации - *только для учащихся*;

о) копия аттестата об основном или среднем общем образовании или копию свидетельства об обучении – *для поступающих в образовательные организации среднего профессионального образования и высшего образования*;

п) копии диагностических и (или) контрольных работ обследуемого обучающегося, заверенные руководителем образовательной организации, оригиналы рабочих тетрадей по русскому языку и математике, а для детей дошкольного возраста - результаты самостоятельной продуктивной деятельности;

р) иные документы *(по желанию родителя (законного представителя))*.

При проведении обследования родитель (законный представитель) обследуемого предъявляет в комиссию оригиналы документов, указанных в подпунктах "а" - "в". Для иностранных граждан необходимо наличие официального перевода документов на русский язык.



Обследование в ПМПК

Продолжительность обследования зависит от особенностей и возможностей ребёнка



Выводы о наличии (отсутствии)

у ребёнка особенностей в развитии и отклонений в поведении



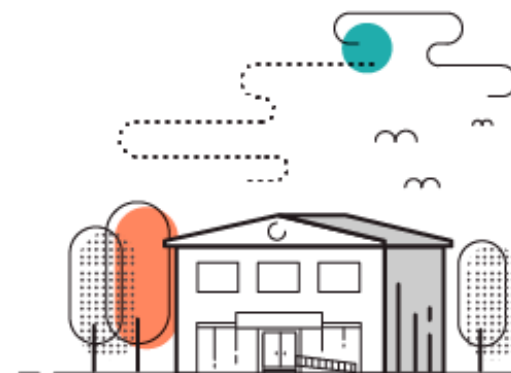
Рекомендации специалистов:
образовательная программа, форма и специальные условия получения образования



3



Заключение комиссии носит рекомендательный характер:
выбор остаётся за семьёй, но обязательно для исполнения по предъявлению в сфере образования



Информация о работе
Территориальной психолого-медико-педагогической комиссии (городской отдел)
МАУ «ППМС-центр им.В.П.Радченко» города Нижнего Новгорода

Территориальная психолого-медико-педагогическая комиссия (городской отдел) Муниципального автономного учреждения «Центр психолого-педагогической, медицинской и социальной помощи имени В.П.Радченко» создается в целях своевременного выявления детей, имеющих особенности физического и (или) психического развития и (или) отклонения в поведении, проведения их комплексного психолого-медико-педагогического обследования и подготовки по его результатам рекомендаций по организации обучения и воспитания, а также подтверждения, уточнения или изменения ранее данных рекомендаций.

ТПМПК (городской отдел):

- а) проводит обследование и выдает заключение, являющееся основанием для создания рекомендованных в заключении условий по обучению и воспитанию;
- б) проводит обследование детей-сирот и детей, оставшихся без попечения родителей;
- в) рассматривает спорные (конфликтные) случаи;
- г) проводит повторное обследование в случае несогласия родителей (законных представителей) обследуемого с заключением Территориальной психолого-медико-педагогической комиссии соответствующего района города Нижнего Новгорода;
- д) оказывает научно-методическое сопровождение Территориальных психолого-медико-педагогических комиссий соответствующего района города Нижнего Новгорода;
- е) проводит мониторинг результатов деятельности Территориальных психолого-медико-педагогических комиссий соответствующего района города Нижнего Новгорода.

Руководитель ТПМПК (городской отдел) МАУ «ППМС-центр им. В.П.Радченко» города Нижнего Новгорода:

Бабина Марина Николаевна

Место нахождения ТПМПК (городской отдел) МАУ «ППМС-центр им. В.П.Радченко» города Нижнего Новгорода:

603035, г. Нижний Новгород, ул. Черняховского, д. 14а, каб.13

Телефон: 8 (831)-218-51-81 (доб.2)

Электронная почта: cprpmsp_nn@mail.52gov.ru

Запись на комплексное психолого-медико-педагогическое обследование специалистами ТПМПК (городской отдел)

МАУ «ППМС-центр им.В.П.Радченко» города Нижнего Новгорода осуществляется по телефонам: 8 (831)-218-51-81 (доб.2)

ВНИМАНИЕ! Прием ведется только по предварительной записи.