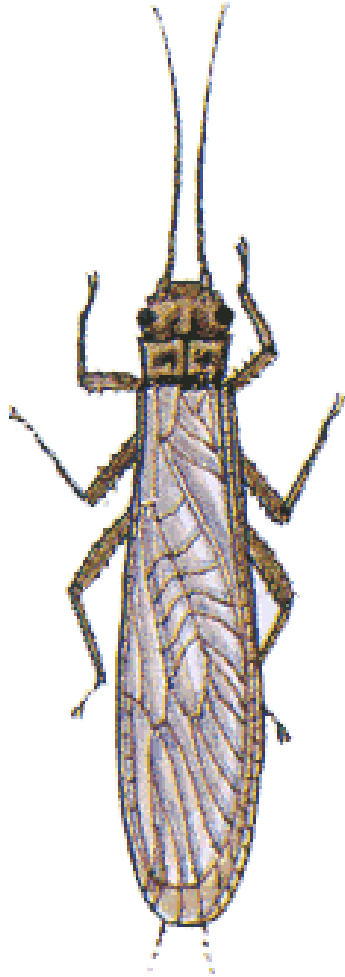


ПЕРВЫЕ ВЕСЕННИЕ НАСЕКОМЫЕ



ДЕТЯМ ТВОРИМ С ДЕТЬМИ РАННЕЕ РАЗВИТИЕ
vk.com/club106025538

ВЕСНЯНКА



веснянка

Самые первые насекомые весной появляются очень рано, когда местами еще может лежать снег. И происходит это примерно в конце марта. В это время, у воды можно увидеть большое количество веснянок — довольно крупных насекомых с нежным невзрачным тельцем, прозрачными, пронизанными жилками крылышками и длинными тонкими усиками на голове. Ее крылья сложены над телом, как островерхая крыша. Личинки веснянки обитают в воде, а взрослые насекомые на берегу. Летают они плохо и поэтому предпочитают бегать — благодаря стройные ноги им это позволяют.

ШМЕЛЬ



шмель

Ранней весной в садах и парках появляются шмели. Это крупное насекомое с чёрным тельцем, имеющим рыжий пушистый воротничок, мохнатым брюшком. На лапках у шмеля есть специальное приспособление - корзиночки для сбора пыльцы. Серьёзный, неторопливый, шмель деловито облетает цветок за цветком в поисках нектара и пыльцы. Обращает на себя внимание басовитое гудение шмеля, которое слышно даже тогда, когда он не двигает крыльями. Откуда же возникает такой звук? Оказывается, гудение - это очень быстрое сокращение грудных мышц шмеля. Двигая своими мышцами, насекомое таким образом согревается. Температура его тела всегда равна $+40^{\circ}$ градусам, и даже в том случае, если на улице всего лишь $+10^{\circ}$. Особенно сильно шмели гудят в три-четыре часа утра - самое холодное время. Они это делают, чтобы согреть свое гнездо.

КРАПИВНИЦА И ЛИМОННИЦА



крапивница



лимонница

У большинства бабочек зимуют гусеницы или куколки, а у крапивницы и лимонницы — взрослые насекомые. Именно по этой причине, как только растает снег, они сразу попадают на глаза. Первой просыпается крапивница — яркая, пёстрая бабочка. Ее крылья сверху окрашены в кирпично-красный цвет, вдоль крыла спереди на них крупные чёрные и жёлтые пятна, а по бокам крылышки как бы отделаны тесьмой из голубых треугольничков с чёрной каймой. Эта бабочка названа крапивницей за то, что только её гусеницы могут есть жгучую крапиву. Немного позднее (примерно дней через десять), после крапивницы, просыпается бабочка лимонница. У этой бабочки самец и самка разного цвета, хотя и очень похожи. Самка имеет бледно-жёлто-зелёную окраску, а самец ярко-жёлтую. Лимонницу со сложенными крыльями заметить трудно: она похожа на жёлтый листок. У этой бабочки с вкусным названием есть одна интересная особенность: если её внезапно потревожить, то она падает на землю, сложив крылья и поджав ножки.

БОЖЬЯ КОРОВКА



Божья коровка

В разгар весны, когда появляется немало прожорливых любителей зелени, растениям приходят на помощь божьи коровки. Это небольшой жучок с очень выпуклыми, ярко-красными, блестящими крылышками, которые покрыты чёрными точками.

Божья коровка - одно из немногих насекомых, которые имеют способность полностью уничтожить насекомых-вредителей. Они из года в год приносят людям огромную пользу, сохраняя плантации чайных кустов, мандаринов, лимонов и других культур. Любят эту красивую букашечку и дачники. Потому что она поедает тлю — мелкое, но очень вредное для растений насекомое.

МАЙСКИЙ ЖУК



Майский жук

Майскими вечерами, вокруг лиственных деревьев можно увидеть довольно крупного черно-коричневого жука с приметной щетинкой усов. Это майский жук, или, как его ещё иногда называют, хрущ майский. Интересно наблюдать, как раскрыв свои большие жёсткие крылья, это насекомое с гуденьем поднимается в воздух. Живет майский жук всего от двадцати до сорока дней, после чего откладывает яички, из которых потом выходят личинки, которые очень долго (три-четыре года!) живут и развиваются под землёй. И только на четвёртое лето личинки окукливаются, а уже из куколки появляется жук.