



Министерство
здравоохранения РФ



Союз
педиатров
России



Министерство
просвещения РФ

Педиатры и педагоги рекомендуют

АЛГОРИТМЫ ОКАЗАНИЯ ПЕРВОЙ ПОМОЩИ ДЕТЯМ

**Уважаемые родители, здоровье каждого ребенка бесценно!
Не растерявшись в экстренной ситуации и правильно оказав первую помощь,
вы спасете ребенку жизнь!**

Уважаемые родители, здоровье каждого ребенка бесценно!

Не растерявшись в экстренной ситуации и правильно оказав первую помощь, вы спасете ребенку жизнь!



Министерство
здравоохранения РФ



Союз
педиатров
России



Министерство
просвещения РФ

Педиатры и педагоги рекомендуют

Укусы

Укусы змей

Тяжесть состояния при укусах змей зависит от количества яда, места укуса (очень опасны укусы в голову, шею и укусы с повреждением крупных сосудов, когда яд поступает в общий кровоток и быстро развивается тяжелое отравление), возраста пострадавшего (у детей клиника отравления более бурная и яркая), времени года (тяжелые случаи чаще всего отмечаются с наступлением жары — чем выше температура воздуха, тем быстрее развивается интоксикация).

При обнаружении змеи остановитесь и отступите назад, не делая при этом резких движений. Никогда не становитесь на пути движения змеи.

Признаки укуса змеи: в месте укуса видны две алые точки (следы зубов), отмечаются сильная нарастающая боль, быстро прогрессирующий отек пораженной конечности.

Общие симптомы отравления наступают, как правило, спустя 15–20 мин: головокружение, вялость, тошнота, иногда рвота, одышка, учащение пульса, нарушение зрения, повышенное слюноотделение, затрудненное дыхание.

Порядок оказания первой помощи при укусах змей

- Убедитесь, что ни вам, ни пострадавшему ничто не угрожает.
- Оцените признаки жизни (сознание, дыхание и пульс).
- Вызовите скорую медицинскую помощь или попросите других позвонить по телефону 103 или 112.
- С пораженной области снимите все украшения, резинки, пояски и пр. — все то, что может вызвать сдавление при нарастании отека укушенной области, одежду и обувь, которые могут способствовать нарушению кровообращения и усугублению отека.
- Обездвижьте поврежденную часть тела. Руку зафиксируйте в согнутом положении к туловищу, ногу — к другой ноге.
- Постоянно контролируйте дыхание и сознание пострадавшего до прибытия медиков.
- При отсутствии признаков жизни начинайте сердечно-легочную реанимацию (см. листовку «Остановка дыхания и кровообращения») и проводите ее до восстановления самостоятельного дыхания или до прибытия медицинского персонала.
- При отсутствии сознания с сохраненным дыханием уложите пострадавшего в устойчивое боковое положение (см. листовку «Потеря сознания»).

ЗАПРЕЩЕНО

- Накладывать жгут — это способствует резкому нарушению циркуляции крови в конечности и более сильному поражению тканей.
- Отсасывать яд — это приводит к повреждению тканей вокруг раны, усугубляет всасывание попавшего в организм яда.
- Прижигать рану — это причинит пострадавшему дополнительную боль и не поможет купировать в организме яд, который проникает глубоко в мышечную ткань.

Уважаемые родители, здоровье каждого ребенка бесценно!

Не растерявшись в экстренной ситуации и правильно оказав первую помощь, вы спасете ребенку жизнь!



Министерство
здравоохранения РФ



Союз
педиатров
России



Министерство
просвещения РФ

Педиатры и педагоги рекомендуют

Укусы

Ужаления перепончатокрылых насекомых (ос, пчел, шмелей)

Однократные ужаления насекомых болезненны, но не опасны. Однако ребенка, страдающего аллергией на яд перепончатокрылых, даже один укус такого насекомого может убить за несколько минут.

Порядок оказания помощи при ужалении насекомых

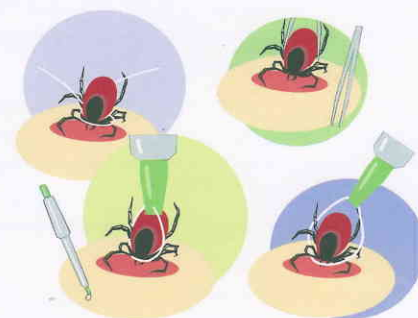
- Осмотрите место ужаления и удостоверьтесь, что в коже не осталось жала (это может быть только после укуса пчелы), никогда не тяните за жало!
- При наличии жала удалите его: выдавите плоским предметом (ногтем или ручкой ложки, тупой стороной ножа).
- Обработайте место ужаления проточной водой и приложите влажный холодный компресс / лед / холод на 15–20 мин — это уменьшит боль и замедлит всасывание яда.
- Незамедлительно вызовите бригаду скорой медицинской помощи:
 - ✓ при наличии одновременно трех и более ужалений;
 - ✓ при ужалении в язык, губу, гортань, полость рта или в глаз;
 - ✓ при развитии анафилактического шока (см. листовку «Анафилактическая реакция»).

Укусы клещей

Клещи являются возбудителями таких тяжелых заболеваний, как боррелиоз (болезнь Лайма) и вирусный клещевой энцефалит. Более половины регионов России являются эндемичными по клещевому энцефалиту. Самая надежная мера защиты — своевременная вакцинация против клещевого энцефалита! Неспецифическая профилактика включает использование репеллентов, специальной экипировки и осмотр одежды после прогулки.

Порядок оказания помощи при укусе клещей

- В случае присасывания клеща насекомое аккуратно зацепляют пинцетом, стараясь не раздавить, или петлей нитки и выкручивают из тела, медленно поворачивая вокруг оси в удобную сторону.
- Важно не разорвать клеща при удалении — оставшаяся в коже часть может вызвать воспаление и нагноение.
- Место укуса следует продезинфицировать любым пригодным для этих целей средством (70%-й спирт, 5%-й йод, одеколон), к месту укуса приложите холодный компресс / лед / холод.
- Снятого клеща положите в стеклянную банку с плотной крышкой для последующего исследования в лаборатории.



Уважаемые родители, здоровье каждого ребенка бесценно!

Не растерявшись в экстренной ситуации и правильно оказав первую помощь, вы спасете ребенку жизнь!



Министерство
здравоохранения РФ



Союз
педиатров
России



Министерство
просвещения РФ

Педиатры и педагоги рекомендуют

Укусы

Укусы животных

Укусы животных могут привести к инфицированию вирусом бешенства, являющегося одним из самых опасных заболеваний с поражением нервной системы и возможным летальным исходом. Вирус бешенства передается со слюной инфицированных животных (собак, кошек, лис и пр.). **После укуса в обязательном порядке необходимо обратиться к врачу для решения вопроса о вакцинации против бешенства!**

Порядок оказания помощи при укусе животных

- Убедитесь, что ни вам, ни пострадавшему ничто не угрожает.
- Оцените признаки жизни (сознание, дыхание и пульс).
- При отсутствии признаков жизни начинайте сердечно-легочную реанимацию (см. листовку «Остановка дыхания и кровообращения») и проводите ее до восстановления самостоятельного дыхания или до прибытия медицинского персонала.
- При отсутствии сознания с сохраненным дыханием уложите пострадавшего в устойчивое боковое положение (см. листовку «Потеря сознания»).
- Остановите кровотечение (см. листовку «Наружное кровотечение»).
- Обратитесь за медицинской помощью в травматологический пункт.