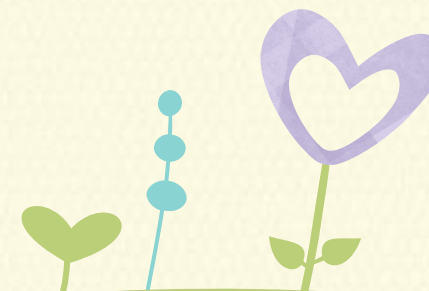
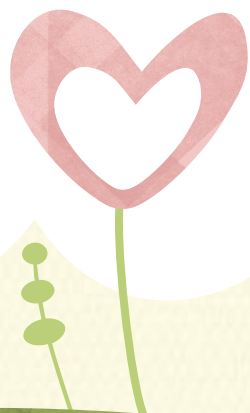




МБДОУ «Детский сад №236»

Медико-педагогический совет №1

«Адаптация детей к условиям
детского сада»



Локальные документы

- Устав МБДОУ «Детский сад №236»
- Положение о МПС МБДОУ «Детский сад №236»
- Должностные инструкции
- ООП ДО «Детский сад №236»
- Распорядительные акты руководителя ДОО





ПОСТАНОВИЛИ:

1.1. Избрать **секретарем** заседаний МПС в 2017-2018 уч.г.



1.2. Разработать в течение учебного года **Положение об адаптации**, представить на рассмотрение на итоговом заседании педагогического совета №4

**АДАПТАЦИЯ
К ДЕТСКОМУ САДУ
ДЕТЕЙ РАННЕГО
ВОЗРАСТА**





Федеральный
Государственный
Образовательный

СТАНДАРТ

дошкольного образования

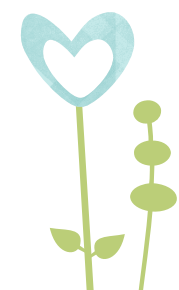
Основной ценностью нового нормативного документа стала его ориентация на психолого-педагогическое сопровождение ребенка в процессе **социализации и индивидуализации** дошкольников.

Одной из базовых ценностей ФГОС ДО является **поддержание и укрепление всех компонентов здоровья** каждого малыша:

- ✓ физического,
- ✓ нервно-психического
- ✓ социально-психологического.

Эта **задача** в условиях современного детского сада является **приоритетной, особенно в адаптационный период**, когда ребенок находится в состоянии **психического и эмоционального напряжения**.

Базовая ценность - здоровье превращается в **воспитательную задачу, которая предполагает создание в стенах детского сада для вновь пришедших детей особой атмосферы**, основанной на создании комфортных и уважительных условий для каждого малыша.





Цель:

Рассмотреть особенности адаптации детей раннего возраста в образовательном учреждении.

Задачи воспитателя:

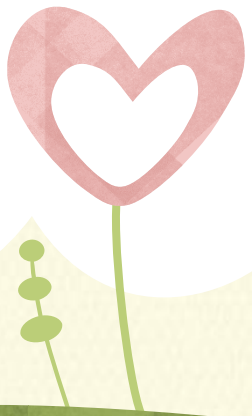
1. Создать **условия**, обеспечивающие ребенку физический и психологический комфорт для облегчения периода адаптации к условиям ДОУ.
2. Формировать у детей **культурно-гигиенические навыки**.
3. Закладывать **основы доброжелательного отношения** детей друг другу.
4. Создание системы **взаимодействия с родителями**.
5. Организация **воспитательно-образовательного процесса** в соответствии с возрастными особенностями детей раннего возраста.
6. Учить вводить детей **в проблемную игровую ситуацию**, активизировать желание искать пути разрешения проблемной ситуации (вместе с педагогом).





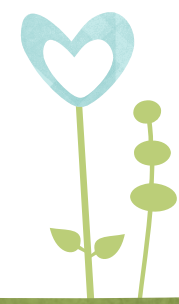
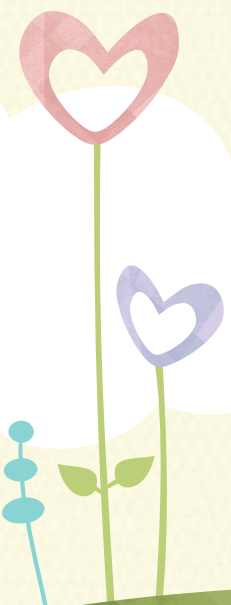
Зырянова О.М.,
воспитатель,
выступление из опыта
работы

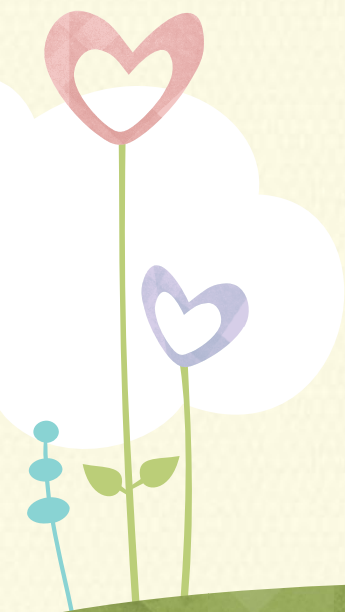
**«Особенности сопровождения
детей раннего возраста
в адаптационный период»**

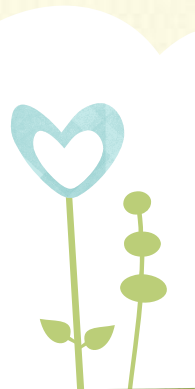
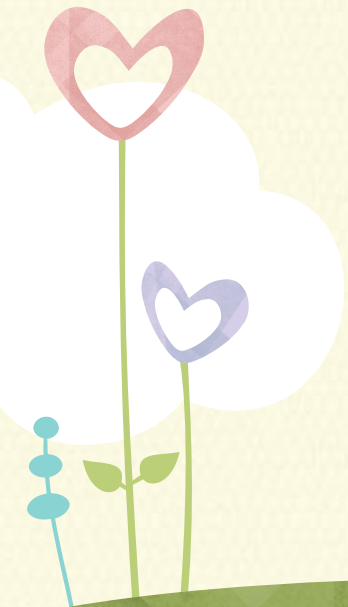


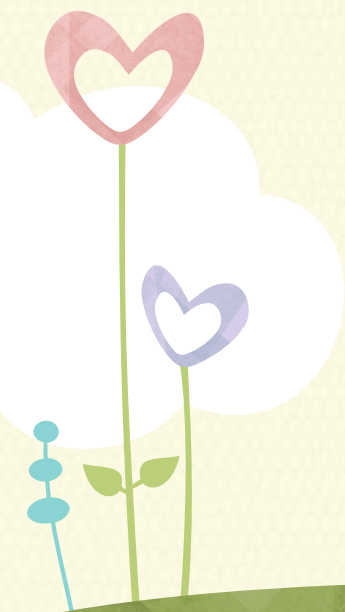




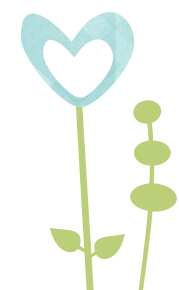
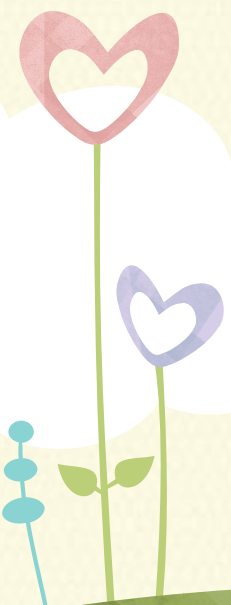


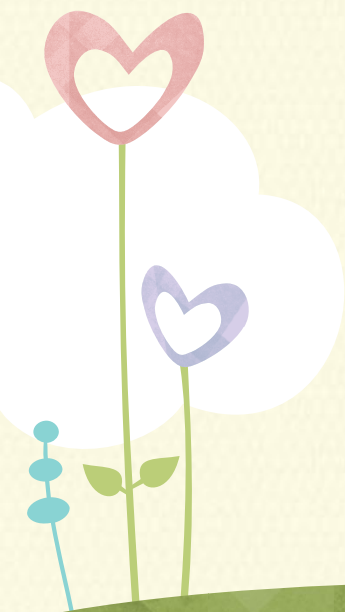


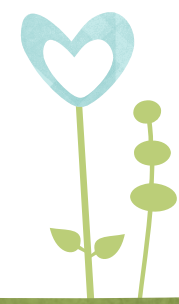
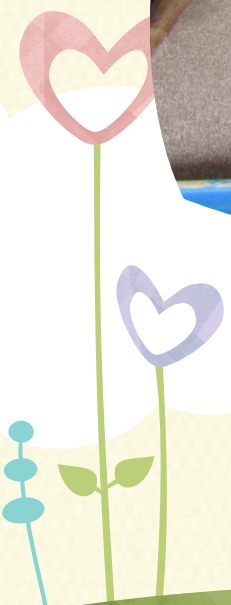


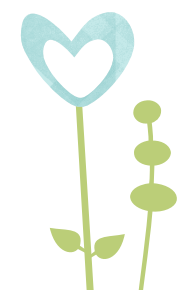
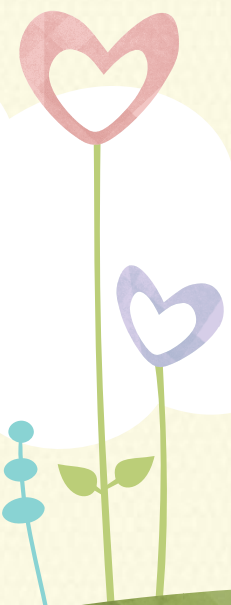


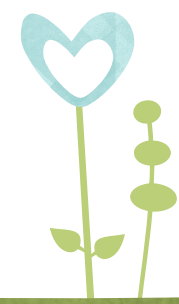
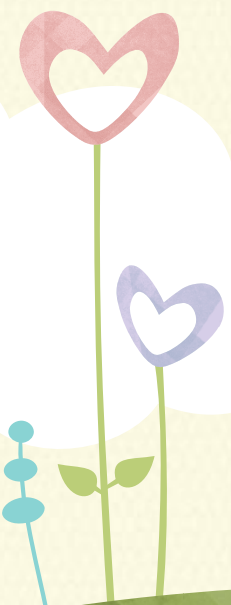








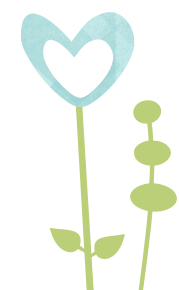






«Анализ результатов адаптации на начало года»

**Выступления
педагогов групп
раннего
возраста**



ПОСТАНОВИЛИ:

3.1. Систематически отслеживать результаты по адаптации детей.

3.2. Проводить работу с детьми в зависимости от уровня и степени их адаптации. Для оптимизации процесса успешной адаптации проводить работу с семьёй, дать рекомендации по подготовке к условиям общественного воспитания (соблюдение режима дня в семье, сформированности необходимых культурно-гигиенических навыков, навыков самообслуживания, умения ребёнка вступать в общение со взрослыми и детьми).

3.3. Регулярно в родительских уголках размещать информацию, буклеты, памятки, консультативные материалы по организации посещения детьми МБДОУ.

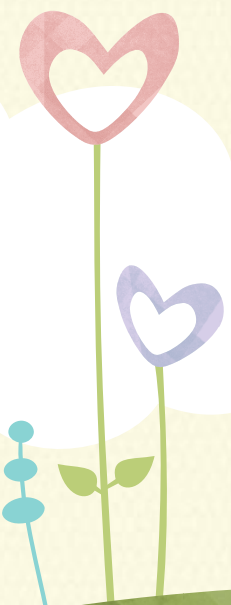


**Информация об определении
исходного физического состояния
детей.**

ПОСТАНОВИЛИ:

5.1. Принять информацию к сведению.

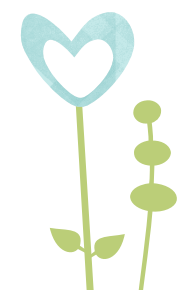
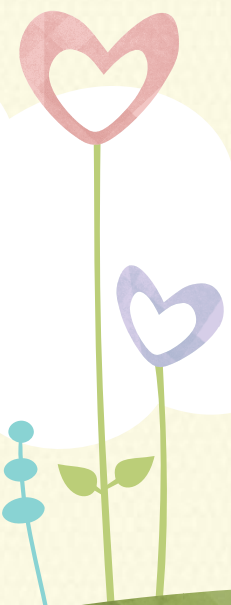
5.2. Воспитателям провести беседы с родителями (законными представителями) о режиме ребенка дома, по питанию детей, по профилактике острых респираторных заболеваний, по адаптации детей в группе.



Социальный портрет группы

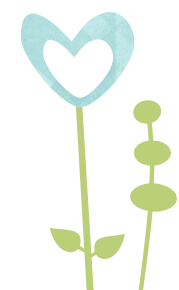
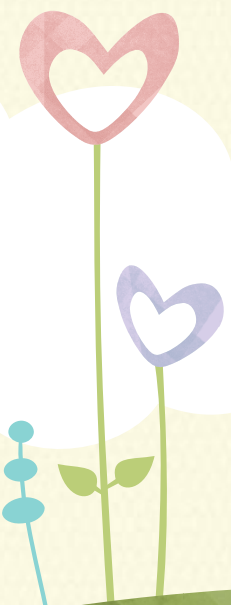
ПОСТАНОВИЛИ:

- 6.1. Принять информацию к сведению.
- 6.2. Воспитателям **регулярно проводить беседы** с родителями (законными представителями) о здоровье детей, сне, аппетите.
- 6.3. **Определить список семей** и оказать помощь по психологической коррекции внутрисемейных отношений.





Мониторинговые и диагностические мероприятия



Отчет по нервно-психическому развитию детей.

№ группы _____ воспитатели: _____ период:

_____ списочный состав группы

девочек: _____ мальчиков: _____ статус семей:

1. Количество вновь поступивших детей. _____ уровни адаптации _____

2. Количество диагностированных детей (за квартал, за полугодие): _____

3. Условия в группе (что нового сделано, что переоформлено) _____

4. Физическое развитие: группы здоровья: _____

группы физ. развития: _____

-дети, стоящие на диспансерном учете у специалистов _____

-часто болеющие дети _____

-развитие движений _____

-настроение, сон, аппетит детей _____

-уровень культурно-гигиенических навыков, самостоятельности при кормлении,

умывании, одевании _____

-эффективность оздоровительных мероприятий _____

5. Анализ умственного развития:

- уровень сенсорного развития детей _____
- развитие речи _____
- ориентировка в окружающем _____
- особенности памяти, внимания, мышления _____
- отношение детей к занятиям, характер предметной деятельности _____
- отношение ребенка к взрослым _____
- отношение детей между собой _____
- отрицательные привычки (причины их возникновения) _____

7. художественно-эстетическое воспитание

- особенности усвоения детьми программного содержания (муз. развитие, рисование, лепка)

- эмоциональность восприятия детьми художественных произведений

8. Работа с родителями _____

10. Планы на будущее (что сделать, какие пособия, игры и т.д.) какую работу провести с детьми _____

Указывать соответствие уровня НПР (несоответствие) возрастным особенностям.

Во 2,3,4 квартале указывать изменения в развитии детей за прошедшее время.

